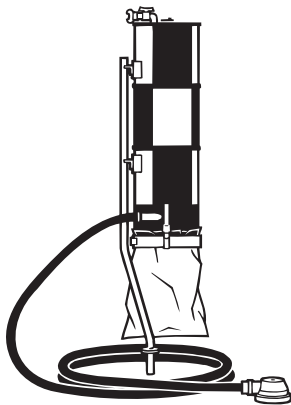


Operator's Instructions
Instructions pour l'opérateur
Bedienungsanleitung
Instrucciones para el operario
Instruções de operação
Istruzioni per l'uso
Bedieningsinstructies
Οδηγίες για τον χειριστή
Käyttöohje
Betjeningsvejledning
Bruksanvisning
Skötselinstruktion

Dust collector
Dépoussiéreur
Staubabscheider
Captador de polvo
Colector de poeiras
Separatore de polvere
Stofverzamelaar
Συλλέκτης σκόνης
Pölynkeräyslaite
Støvdskiller
Støvsamler
Dammavskiljare



DCT 10

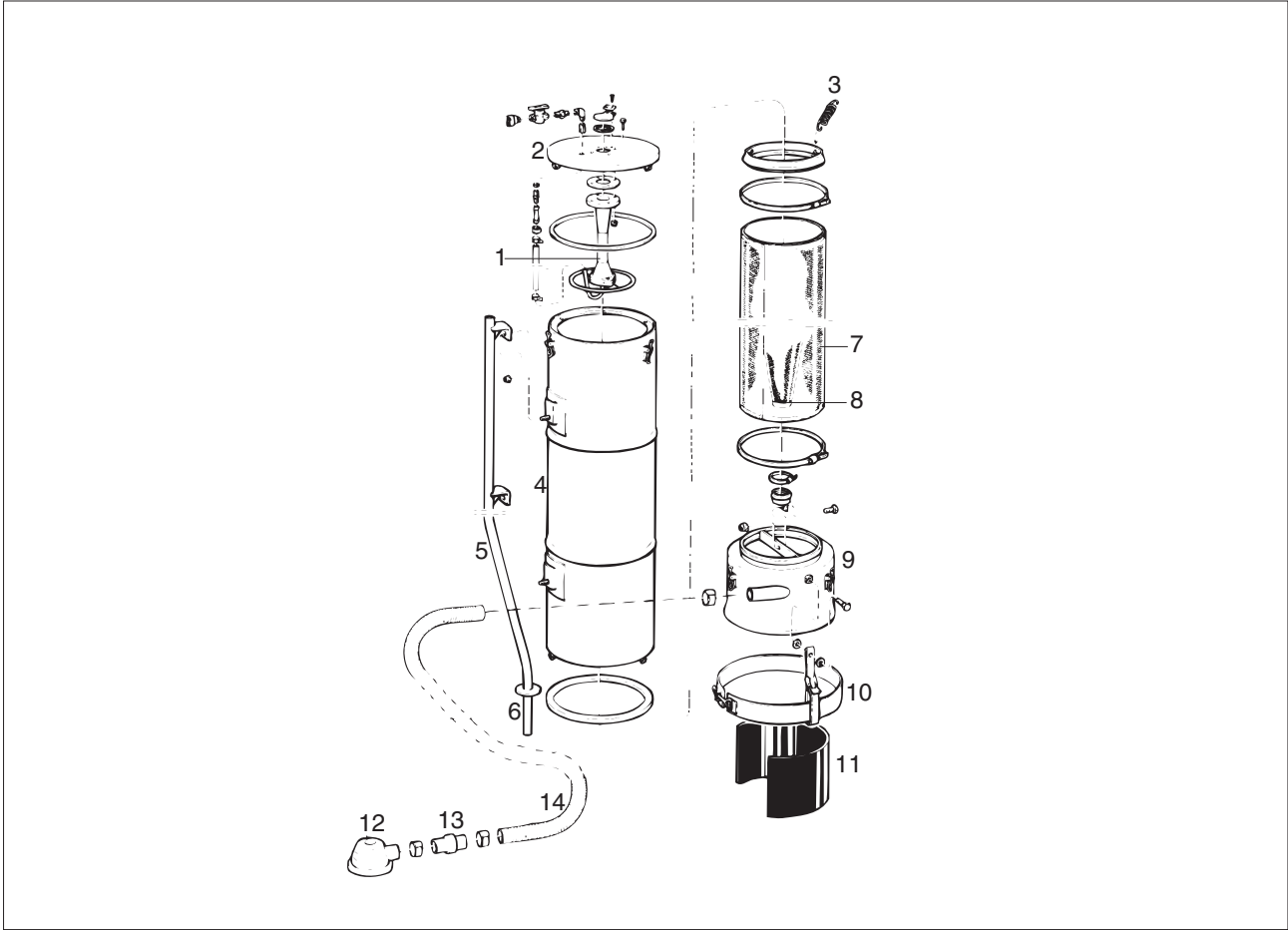


Fig. 1

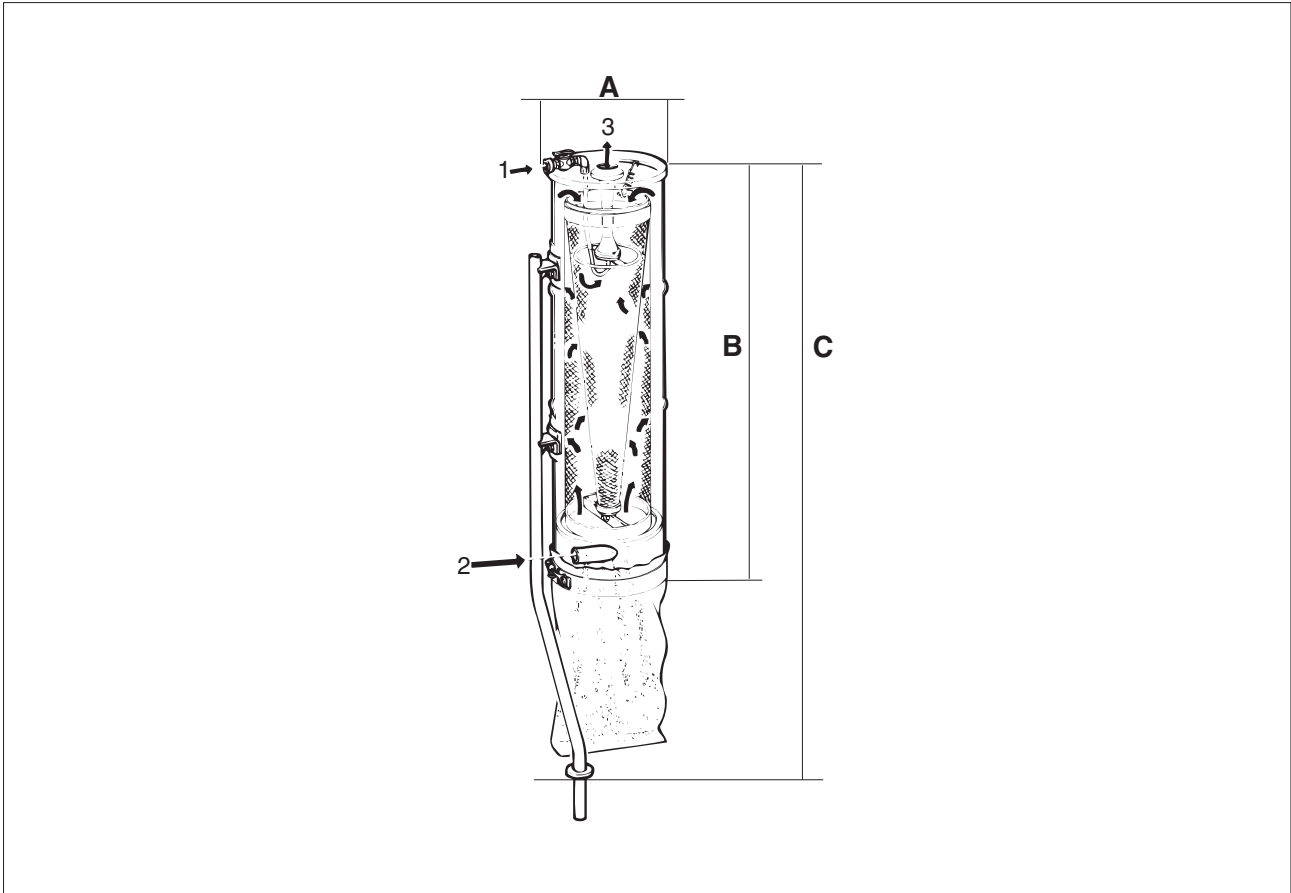


Fig. 2

Safety regulations

These instructions contain important sections dealing with safety.

Special attention must be paid to all framed safety text that begins with a warning symbol (triangle) followed by a signal word, as shown below.



denotes a hazard or hazardous procedure which CAN lead to serious or life-threatening injuries if the warning is not observed.



denotes a risk or risky procedure which CAN lead to personal injury or damage to equipment if the warning is not observed.

Also observe the following general safety rules:

- ❑ Before starting the machine, read through **these instructions** carefully.
- ❑ Also read through the **red safety instructions** before putting the machine to use.
- ❑ For reasons of product safety, the machine must not be modified.
- ❑ Use approved personal protective equipment.
- ❑ Use Atlas Copco Genuine Parts only.
- ❑ Always replace worn or damaged signs.

Technical data

Weight		22 kg
Air consumption	at 6 bar at 8 bar	7.5 l/s 9.6 l/s
Suction capacity	at 6 bar at 8 bar	31 l/s 42 l/s
Suction hose		38 mm
Filter surface area		1.3 m ²
Collection sack, flat dimensions		600x1100 mm
Diameter of filter unit	A	350 mm
Height of filter unit	B	1300 mm
Height above ground	C	1900 mm

General (fig. 1)

The DCT 10 dust collector is intended for use with one hand-held rock drill.

The drive ejector (1) is located above the filters (7, 8) in a well-protected position under the filter-unit cover (2).

The dust collector has low weight, and is therefore easy to handle. It is set up by locating the spike (6) in a drill hole, which keeps the unit upright and stable regardless of the slope of the rock.

Between the suction cap (12) and suction hose (14) there is a twist-joint (13) by means of which the suction cap can be turned so that it always seals against the rock.

The rock cuttings and dust particles that are sucked into the dust collector are directed into a sack. The sack is secured around the cyclone part (9) of the filter unit by means of the sack holder (10). The DCT 10 dust collector has high suction capacity in relation to its air consumption.

Technical description (fig. 1)

1. Drive ejector
2. Cover
3. Spring for cover
4. Filter unit
5. Stand
6. Spike
7. Outer filter
8. Inner filter
9. Cyclone (coarse separator)
10. Sack holder
11. Rubber lining
12. Suction cap
13. Twist-joint
14. Suction hose

Drive ejector

The drive ejector (1) is located inside the filter unit (4), and is thus well-protected from mechanical damage. By locating the ejector above the filters (7 and 8), an underpressure is maintained in the suction system. This eliminates the risk of dust leakage. Since only filtered air flows through the ejector, wear to the unit is minimal.

Collection system

The collection system consists of a slit suction cap (12) made of wear resistant material, with a twist-joint (13) between the suction cap and the suction hose (14). Thanks to the twist-joint, the suction cap can always be made to seal against the rock, regardless of the slope of the rock surface.

Filter unit

The frame of the filter unit consists of two sections. The upper section houses the filtration chamber, while the lower section consists of the cyclonic coarse-separator (9), which is protected internally by the rubber lining (11). Larger particles are separated in the cyclone, while smaller particles are trapped by the filters.

Disassembly of the filter unit

- * Loosen the eccentric lock at the cover (2) and remove the cover along with the ejector.
- * Remove the springs (3) with the aid of a screwdriver or similar implement.
- * Loosen the eccentric lock at the cyclone (9).
- * Pull out the filters, which are fastened to the cyclone by means of hose clamps. In the upper section, the outer- and inner filters are fastened to the filter holder by means of a hose clamp.

Assembly is carried out in reverse order. Make sure that the filters are moderately but sufficiently stretched, and that they are not twisted.

Operation

Hose connection

Connect the compressed-air hose to the claw coupling on the cover.

Connect the suction hose between the filter-unit and the twist-joint in the collection system.

Starting

Open the ball valve on the cover (turn the knob so that it is "in line" with the air flow).

Sack replacement

When the sack has been filled with 30-40 kg of drill cuttings, it must be changed. First switch off the drive ejector by turning the ball valve "across" the air flow (i.e. at right angles to the air flow).

Filter cleaning

Switch off the drive ejector and shake or jolt the dust collector lightly. (If necessary, bang the filter unit with the flat of your hand.) Since the filters are suspended on springs, this will cause vibrations which clean the filters.

Moving the dust collector

For shorter distances, the filter unit is carried vertically. For longer distances, remove the suction hose from the filter unit and carry the unit horizontally. Use the stand as a handle.

Function (fig. 2)

1. Compressed air inlet for ejector, 6-8 bar
2. Dust inlet
3. Outlet for ejector

Care instructions

Periodic maintenance

Every shift:

Check the suction cap and remove any accumulations of dirt. Check that there is no filter leakage (i.e. dust leakage through the ejector).

Weekly:

Check that there is no leakage in connections, joints, gaskets and hoses.

Monthly:

Disassemble the filter unit. Check the filters with regard to clogging and/or damage.

Check the rubber lining in the cyclone.

Drilling in water-bearing rock

Small amounts of water (less than 5 litres per drillmetre) will be separated by the coarse separator, and it is therefore not necessary for any special precautions to be taken. It may, however, be necessary to change the sacks more frequently in order to prevent water from rising too high in the filter unit. When larger amounts of water are encountered, the dust collector must be switched off. If this is not done, there is a danger that the filter unit will be filled with water. If water is encountered in the drill hole when the ambient temperature is below 0°C, the dust collector must be switched off immediately. The suction cap must also be removed from the drill steel to prevent water from entering the hose and freezing to form ice plugs.

Drilling at temperatures below 0°C

When drilling in temperatures below 0°C, the compressed air line must be equipped with a water separator. If this is not done, there is a risk of the drive ejector freezing up, with reduced suction capacity as a result. In extremely cold operating conditions, it may be necessary to connect an alcohol dispenser to the compressed air line.

Any unauthorized use or copying of the contents or any part thereof is prohibited. This applies in particular to trademarks, model denominations, part numbers and drawings.

Fault-finding schedule

Fault	Cause	Remedial action
Reduced suction effect	Clogged filter.	Clean the filters
	Damp cuttings have blocked the suction hose.	Clean out the suction hose by starting the drive ejector and then striking the hose carefully.
	Freezing in drive ejector.	Pour approx. 1 dl of carburettor spirits into the inlet hose of the drive ejector. Check that the water separator is working properly.
	Filters too wet.	Take no action. The suction effect will improve gradually during operation, provided that no more moisture or water is sucked into the filters during drilling. See "Drilling in water-bearing rock".
	Dirt in drive ejector. (Shine a torch through the drive ejector to check for dirt.)	Remove the ejector from the filter unit. Carefully clean out the dirt. Take care not to damage or deform the nozzle.
Drive ejector does not start	The compressed-air hose is not connected to the dust collector.	Connect-up the compressed-air hose.
	Freezing in dust-collector air system.	Warm-up the parts carefully.
Dust in exhaust air	Filter damaged.	Replace damaged filters.
	Filters not correctly attached.	Fit and fasten correctly.

Prescriptions de sécurité

Les présentes instructions comportent des consignes de sécurité importantes.

Accorder une attention particulière à toute information encadrée précédée d'un symbole (triangle) et d'un mot d'alerte qui signifient ce qui suit:



signale un risque ou une procédure présentant un risque qui PEUT ENTRAINER un accident corporel grave ou la mort si les consignes de sécurité ne sont pas respectées.



signale un risque ou une procédure présentant un risque qui PEUT ENTRAINER un accident corporel ou un dommage matériel si les consignes de sécurité ne sont pas respectées.

Considérer également les consignes de sécurité suivantes :

- ❑ Avant la mise en marche, lire soigneusement **les présentes instructions**.
- ❑ Avant la mise en marche, lire également **les prescriptions de sécurité séparées (imprimé rouge)**.
- ❑ Ne pas modifier la machine pour des raisons de sécurité du produit.
- ❑ Utiliser l'équipement de sécurité approuvé.
- ❑ N'utiliser que les pièces d'origine Atlas Copco.
- ❑ Remplacer les plaques indicatrices endommagées ou usées.

Caractéristiques techniques

Poids		22 kg
Consommation d'air	à 6 bar à 8 bar	7,5 l/s 9,6 l/s
Capacité d'aspiration	à 6 bar à 8 bar	31 l/s 42 l/s
Flexible d'aspiration		38 mm
Surface filtrante		1,3 m ²
Sac collecteur, cotes à plat		600x1100 mm
Diamètre de l'unité filtrante	A	350 mm
Hauteur de l'unité filtrante	B	1300 mm
Hauteur (au-dessus roche)	C	1900 mm

Généralités (fig. 1)

L'utilisation du DCT 10 est prévue pour un seul marteau-perforateur tenu à la main.

L'éjecteur (1) est bien protégé des poussières et des actions mécaniques parce que placé après les filtres (7, 8) et sous le couvercle (2) de l'unité filtrante.

Le dépoussiéreur est facile à manier parce que léger. Sa mise en place est extrêmement stable quelle que soit l'inclinaison de la roche grâce aux pointes (6) d'ancrage dans le trou de forage.

L'articulation (13), située entre la hotte aspirante (12) et le flexible d'aspiration (14), assure l'étanchéité avec la roche.

Les poussières et débris de forage sont collectés dans un sac fixé avec le porte-sac (10) à la partie inférieure (9) de l'unité filtrante.

Le dépoussiéreur a une grande capacité d'aspiration par rapport à sa consommation d'air.

Description technique (fig. 1)

1. Ejecteur
2. Couvercle
3. Ressort pour couvercle
4. Unité filtrante
5. Bât
6. Pointe d'ancrage
7. Filtre extérieu
8. Filtre intérieure
9. Partie inférieure, séparateur grossier
10. Porte-sac
11. Caoutchouc d'usure
12. Hotte aspirante
13. Partie rotative
14. Flexible d'aspiration

Ejecteur

L'éjecteur (1) est bien protégé de toute action mécanique parce que logé à l'intérieur de l'unité filtrante (4). Il travaille avec le vide partiel créé par le système d'aspiration parce que situé après les filtres (7, 8), position qui élimine tout risque de fuite des poussières. L'usure de l'éjecteur est très limitée puisque seul de l'air filtré le traverse.

Dispositif collecteur

Le dispositif collecteur consiste d'une hotte aspirante (12) rainurée très résistante à l'usure et d'une articulation (13) entre la hotte et le flexible d'aspiration (14). L'articulation assure l'étanchéité entre la hotte et la roche quelle que soit l'inclinaison de celle-ci.

Unité filtrante.

L'unité filtrante est constituée d'une section supérieure comportant des filtres et d'une section inférieure comportant un séparateur grossier (9) (cyclone) avec habillage intérieur en caoutchouc d'usure (11). Les grandes particules sont séparées dans le cyclone et les petites particules sont arrêtées par les filtres.

Démontage de l'unité filtrante

- * Dégager le verrou excentrique du couvercle (2) et enlever le couvercle avec l'éjecteur.
- * Dégager les ressorts (3) avec un tournevis ou similaire.
- * Dégager le verrou excentrique de la partie inférieure (9).
- * Sortir les filtres fixés avec les colliers à la partie inférieure. Dans la partie supérieure il y a les filtres extérieur et intérieur ensemble avec un collier et un porte-filtres.

Effectuer le montage dans l'ordre inverse. Vérifier que les filtres sont correctement tendus et qu'ils ne sont pas torsionnés.

Commande

Raccordement de flexible

Le raccordement du flexible d'air comprimé se fait au raccord à griffes sur le couvercle.

Le raccordement du flexible d'aspiration se fait entre l'unité filtrante et l'articulation du dispositif collecteur.

Mise en marche

Ouvrir le robinet à boisseau sphérique sur le couvercle (poignée en ligne avec le flux d'air).

Remplacement du sac

Remplacer le sac lorsqu'il contient 30-40 kg de poussières. Arrêter d'abord l'éjecteur (poignée du robinet à boisseau sphérique perpendiculaire au flux d'air).

Nettoyage du filtre

Arrêter l'éjecteur et secouer légèrement le dépoussiéreur (éventuellement cogner l'unité filtrante avec la main). Les filtres étant suspendus par des ressorts, les vibrations donnent un effet de nettoyage.

Déplacement

Si les déplacements sont petits, maintenir l'unité filtrante verticale. Si les déplacements sont longs, détacher le flexible d'aspiration de l'unité filtrante et maintenir l'unité filtrante horizontale. Utiliser le bâti comme poignées.

Fonctionnement (fig. 2)

1. Air d'entraînement pour éjecteur, 6-8 bar
2. Entrée des poussières
3. Sortie pour éjecteur

Consignes d'entretien

Entretien périodique

Quotidien (équipe de travail):

Vérifier la hotte aspirante et éliminer les dépôts éventuels. Vérifier l'absence de fuite de poussières à travers l'éjecteur.

Hebdomadaire:

Vérifier l'absence de fuite aux raccords, accouplements, joints et flexibles.

Mensuel:

Démonter l'unité filtrant

Vérifier l'état et la fixation des filtres.

Vérifier le caoutchouc d'usure du cyclone.

Forage dans une roche aquifère

Si les quantités d'eau sont petites (moins de 5 l/mètre foré), elles sont éliminées par le séparateur grossier et aucune mesure n'est requise. Il est cependant recommandé de remplacer le sac plus fréquemment pour que l'eau ne monte pas jusqu'à l'unité filtrante. Si les quantités d'eau sont importantes, arrêter le dépoussiéreur pour ne pas noyer l'unité filtrante. S'il y a de l'eau dans le trou de forage et que la température est au-dessous de 0°C, arrêter immédiatement le dépoussiéreur et dégager la hotte aspirante du fleuret pour que de l'eau ne s'infilte pas dans le flexible et occasionne des bouchons de glace.

Forage à des températures au-dessous de 0°C

Lors du forage à des températures au-dessous de 0°C, le réseau d'air comprimé doit comporter un séparateur d'eau pour éliminer le risque de formation de gel dans l'éjecteur, ce qui diminuera la capacité d'aspiration. Si les conditions de fonctionnement sont extrêmement difficiles, il peut être nécessaire de raccorder un doseur d'essence sur le flexible d'air comprimé.

Toute utilisation ou reproduction non autorisée du contenu, ou d'une partie du contenu, est illicite. Cela s'applique particulièrement aux marques déposées, aux désignations de modèles, aux numéros de pièces et aux plans.

Schéma de recherche des pannes

Panne	Cause	Mesure
Effet d'aspiration réduit	Filtre colmaté.	Nettoyer les filtres.
	Débris humides obstruant le flexible d'aspiration.	Nettoyer le flexible d'aspiration en démarrant l'éjecteur et en frappant en même temps le flexible avec précaution.
	Gel dans éjecteur.	Verser environ 1 dl d'essence pour moteurs dans le flexible d'entrée de l'éjecteur. Vérifier le fonctionnement du séparateur d'eau.
	Filtre trop humide.	Aucune mesure: l'effet d'aspiration s'améliore progressivement en cours de marche si aucune humidité ou eau supplémentaire ne s'ajoute au cours du forage. Voir "Forage dans une roche aquifère".
	Impuretés dans éjecteur. (Eclairer l'intérieur de l'éjecteur avec une lampe et vérifier s'il y a des impuretés.)	Démonter l'éjecteur. Nettoyer avec précaution les impuretés pour ne pas déformer la buse.
Ejecteur ne démarrant pas	Flexible d'air comprimé non raccordé au dépoussiéreur.	Raccorder le flexible d'air comprimé.
	Gel dans dépoussiéreur.	Réchauffer avec précaution les pièces.
Poussières dans l'air soufflé	Filtre endommagé.	Remplacer le filtre endommagé.
	Filtre mal fixé.	Fixer le filtre.

Sicherheitsvorschriften

Diese Bedienungsanleitung enthält wichtige Sicherheitshinweise.

Die umrahmten, die Sicherheit betreffenden Textstellen, denen ein von einem Hinweiswort ergänztes Warnsymbol (Dreieck) vorangeht, müssen besonders beachtet werden (siehe unten).



Dieser Hinweis deutet auf Gefahren oder gefährliche Arbeiten, die bei Nichtbeachtung der Warnung schwere oder lebensbedrohliche Verletzungen herbeiführen KÖNNEN



Dieser Hinweis deutet auf Gefahren oder gefährliche Arbeiten, die bei Nichtbeachtung der Warnung Verletzungen oder Schäden am Gerät verursachen KÖNNEN.

Zusätzlich sind die nachstehenden allgemeinen Sicherheitsvorschriften zu befolgen:

- ❑ Vor Inbetriebnahme der Maschine **diese Anleitung sorgfältig durchlesen.**
- ❑ Zusätzlich die **roten Sicherheitshinweise** vor Inbetriebnahme der Maschine lesen.
- ❑ Aus Gründen der Produktsicherheit dürfen an der Maschine keine Änderungen vorgenommen werden.
- ❑ Stets zugelassene Schutzkleidung tragen.
- ❑ Nur Originalteile von Atlas Copco verwenden.
- ❑ Abgenutzte oder beschädigte Aufkleber stets auswechseln.

Technische Daten

Gewicht		22 kg
Luftverbrauch	bei 6 bar	7,5 l/s
	bei 8 bar	9,6 l/s
Saugleistung	bei 6 bar	31 l/s
	bei 8 bar	42 l/s
Saugschlauch		38 mm
Filterfläche		1,3 m ²
Auffangsack, Planmaß		600 x 1100 mm
Durchmesser der Filtereinheit	A	350 mm
Höhe der Filtereinheit	B	1300 mm
Höhe (über dem Boden)	C	1900 mm

Allgemeines (Bild 1)

Der DCT 10 ist für einen handgeführten Bohrhammer vorgesehen.

Der Antriebsejektor (1) sitzt hinter den Filtern (7, 8) gut geschützt unter dem Deckel (2) der Filtereinheit. Der Staubabscheider hat ein niedriges Gewicht und läßt sich daher leicht hantieren. Durch die Aufstellung mit der Spitze (6) in einem Bohrloch steht der Staubabscheider immer stabil, unabhängig von der Bodenneigung.

Zwischen der Saughaube (12) und dem Saugschlauch (14) sitzt ein Drehgelenk (13), damit die Saughaube am Boden stets gut abdichtet.

Die abgesaugten Bohrklein- und Staubteilchen werden in einem Sack gesammelt, der mit dem Sackhalter (10) am Unterteil (9) der Filtereinheit festgespannt wird.

Der Staubabscheider hat im Verhältnis zum Luftverbrauch eine hohe Saugleistung.

Technische Beschreibung

1. Antriebsejektor
2. Deckel
3. Feder für Deckel
4. Filtereinheit
5. Stativ
6. Spitze
7. Außenfilter
8. Innenfilter
9. Unterteil, Grobabscheider
10. Sackhalter
11. Verschleißgummi
12. Saughaube
13. Drehgelenk
14. Saugschlauch

Antriebsejektor

Der Antriebsejektor (1) sitzt innen in der Filtereinheit (4) gut geschützt gegen mechanische Beschädigung. Da er hinter den Filtern (7 und 8) liegt, herrscht ein Unterdruck in der Sauganlage, und somit besteht keine Staubleckagegefahr. Da durch den Ejektor nur gefilterte Luft strömt, ist der Verschleiß des Ejektors gering.

Auffangvorrichtung

Die Auffangvorrichtung besteht aus der geschlitzten Saughaube (12) aus verschleißfestem Werkstoff und einem Drehgelenk (13) zwischen Saughaube und Saugschlauch (14). Das Drehgelenk sorgt dafür, daß die Saughaube am Boden stets gut abdichtet, unabhängig von etwaiger Bodenneigung.

Filtereinheit

Die Filtereinheit besteht aus zwei Sektionen, im oberen Teil liegt der Filterraum und im unteren der Grobabscheider (9) (Zyklon), der innen mit einem Verschleißgummi (11) verkleidet ist. Größere Teilchen werden im Zyklon abgeschieden, und die kleineren in den Filtern.

Filtereinheit zerlegen

- * Die Exzenterverschlüsse am Deckel (2) öffnen und den Deckel mit dem Ejektor entfernen.
- * Die Federn (3) mit einem Schraubenzieher oder dergleichen entfernen.
- * Die Exzenterverschlüsse am Unterteil (9) öffnen
- * Die mit Schlauchschellen am Unterteil befestigten Filter herausziehen. Im oberen Teil sind Außenfilter und Innenfilter mit einer Schlauchschelle und einem Filterhalter verbunden.

Der Zusammenbau erfolgt in umgekehrter Reihenfolge. Darauf achten, daß die Filter richtig gespannt und nicht verdreht sind.

Bedienung

Schlauchanschluß

Den Druckluftschlauch an die Klauenkupplung am Deckel anschließen.

Den Saugschlauch an die Filtereinheit und an das Drehgelenk der Auffangvorrichtung anschließen.

Start

Das Kugelventil am Deckel öffnen (Drehgriff in Luftstromrichtung).

Sackwechsel

Wenn der Sack 30 bis 40 kg Bohrklein enthält, wird er am besten gewechselt. Vorher den Antriebsejektor abstellen (Drehgriff des Kugelventils quer zum Luftstrom).

Filterreinigung

Den Antriebsejektor abstellen, und den Staubabscheider leicht schütteln oder rütteln (erforderlichenfalls mit der Hand auf die Filtereinheit schlagen). Die Reinigungswirkung ergibt sich durch die Vibrationen der an Federn aufgehängten Filter.

Transport

Bei kürzeren Transporten die Filtereinheit senkrecht tragen. Bei längeren Transporten den Saugschlauch von der Filtereinheit trennen, und die Filtereinheit waagrecht tragen. Das Stativ dient als Handgriff.

Arbeitsweise (Bild 2)

1. Antriebsluft für Ejektor, 6 bis 8 bar
2. Staubeinlaß
3. Auslaß des Ejektors

Wartungsvorschriften

Regelmäßige Wartung

Vor jeder Schicht:

Die Saughaube untersuchen, und etwaigen Belag entfernen. Prüfen, ob keine Filterleckage auftritt (Staubleckage durch den Ejektor).

Einmal in der Woche:

Prüfen, ob die Anschlüsse, Verbindungen, Dichtungen und Schläuche dicht sind.

Einmal im Monat:

Filtereinheit zerlegen. Prüfen, ob die Filter einwandfrei befestigt und unbeschädigt sind. Den Verschleißgummi im Zyklon untersuchen.

Bohren in wasserführendem Gestein

Kleinere Wassermengen (weniger als 5 l/Bohrmeter) werden im Grobabscheider abgeschieden, es sind dabei keine besonderen Maßnahmen erforderlich. Gegebenenfalls muß der Auffangsack öfter gewechselt werden, damit das Wasser in der Filtereinheit nicht zu hoch steigt. Bei größeren Wassermengen muß der Staubabscheider abgestellt werden. Andernfalls kann sich die Filtereinheit mit Wasser füllen. Wenn bei Temperaturen unter 0°C Wasser in das Bohrloch eindringt, muß der Staubabscheider unverzüglich abgestellt werden. Die Saughaube ist vom Bohrloch zu entfernen, damit kein Wasser in den Saugschlauch eindringt und diesen durch Eisbildung blockiert.

Bohren bei Temperaturen unter 0°C

Beim Bohren unter 0°C muß die Druckluftanlage mit einem Wasserabscheider ausgerüstet sein, damit der Antriebsejektor nicht einfriert, was die Saugleistung beeinträchtigt. Bei extrem schwierigen Betriebsverhältnissen kann es erforderlich sein, einen Spiritusdosierapparat an den Druckluftschlauch anzuschließen.

Unbefugter Gebrauch oder das Kopieren des Inhalts, auch auszugsweise, ist verboten. Dies gilt besonders für Warenzeichen, Modellbezeichnungen, Teilnummern und Zeichnungen.

Fehlersuchplan

Fehler	Ursache	Abhilfe
Schlechte Saugleistung	Filter verstopft	Filter reinigen
	Feuchtes Bohrklein hat den Saugschlauch verstopft.	Zum Reinigen des Saugschlauchs den Antriebsejektor starten und gleichzeitig vorsichtig auf den Schlauch klopfen.
	Antriebsejektor eingefroren.	Etwa 100 ml Spiritus in den Einlaßschlauch des Antriebsejektors gießen. Prüfen, ob der Wasserabscheider einwandfrei funktioniert.
	Zu feuchte Filter	Keine Abhilfemaßnahme erforderlich, da sich die Saugleistung während des Betriebs allmählich verbessert, falls beim Bohren nicht noch mehr Feuchtigkeit/Wasser zugeführt wird. Siehe "Bohren in wasserführendem Gestein".
	Verunreinigungen im Antriebsejektor. (Mit einer Lampe in den Antriebs ejektor leuchten und kontrollieren, ob Verunreinigungen sichtbar sind.)	Ejektor zerlegen. Verunreinigungen vorsichtig entfernen. Vorsichtig vorgehen, damit die Düse nicht deformiert wird.
Antriebsejektor startet nicht.	Druckluftschlauch nicht an den Staubabscheider angeschlossen.	Druckluftschlauch anschließen.
	Eisbildung in der Druckluftanlage des Staubabscheiders.	Die Teile vorsichtig auftauen.
Staub in der Abluft.	Filter beschädigt.	Schadhafte Filter auswechseln.
	Filter nicht richtig befestigt.	Filter richtig befestigen.

Reglas de seguridad

Estas instrucciones contienen secciones importantes en lo que se refiere a seguridad.

Se debe prestar atención especial al texto de seguridad enmarcado que tiene delante un símbolo de aviso (triángulo), seguido por una palabra de aviso según abajo:



indica un riesgo o un procedimiento arriesgado que PUEDE resultar en daños graves o que exponen la vida si no se toma en consideración el aviso.



indica un riesgo o un procedimiento arriesgado que PUEDE resultar en daños a personas o a la propiedad si no se toma en consideración el aviso.

También hay que tomar en consideración las siguientes reglas generales de seguridad:

- ❑ Antes de la puesta en marcha, hay que leer cuidadosamente **estas instrucciones**.
- ❑ También hay que leer **las instrucciones rojas separadas** antes de hacer funcionar la máquina.
- ❑ La máquina no se debe modificar por motivos de seguridad del producto.
- ❑ Se debe usar el equipo de protección aprobado.
- ❑ Sólo se deben usar piezas originales de Atlas Copco.
- ❑ Se deben sustituir las placas rotuladas que estén dañadas o que se hayan gastado.

Características técnicas

Peso		22 kg
Consumo de aire	a 6 bar a 8 bar	7,5 l/s 9,6 l/s
Capacidad de aspiración	a 6 bar a 8 bar	31 l/s 42 l/s
Manguera de aspiración		38 mm
Superficie de filtro		1,3 m ²
Saco captador, dimensiones planas		600x1100 mm
Diámetro de la unidad de filtro	A	350 mm
Altura de la unidad de filtro	B	1300 mm
Altura (sobre la roca)	C	1900 mm

Generalidades (Fig. 1)

Los DCT 10 están destinados para ser usados para una perforadora de mano.

El eyector de accionamiento (1) se encuentra después de los filtros (7, 8), bien protegido debajo de la cubierta de la unidad de filtro (2).

El captador de polvo tiene un peso bajo, y es por ésto fácil de manejar. La colocación con la espiga de apoyo (6) situada en un barreno hace que el captador de polvo siempre se encuentra firme sin que influya la inclinación de la roca.

Entre la cubierta de aspiración (12) y la manguera de aspiración (14) hay una articulación giratoria (13) para que la cubierta de aspiración cierre siempre herméticamente contra la roca.

Las partículas de detritus y de polvo aspiradas se juntan en sacos que con el soporte de sacos (10) se aprieta alrededor de la parte inferior de la unidad de filtro (9).

El captador de polvo tiene una alta capacidad de aspiración en relación con el consumo de aire.

Descripción técnica (Fig. 1)

1. Eyector de accionamiento
2. Cubierta
3. Muelle para cubierta
4. Unidad de filtro
5. Bastidor
6. Espiga de apoyo
7. Filtro exterior
8. Filtro interior
9. Parte inferior, separador grueso
10. Soporte de saco
11. Goma de desgaste
12. Cubierta de aspiración
13. Pieza giratoria
14. Manguera de aspiración

Eyector de accionamiento

El eyector de accionamiento (1) se encuentra dentro de la unidad de filtro (4), bien protegido contra daños mecánicos. Por la colocación después de los filtros (7 y 8) hay un vacío parcial en el sistema de aspiración, lo que elimina el riesgo de fugas de polvo. Ya que sólo pasa aire filtrado por el eyector, resulta pequeño el desgaste en éste.

Dispositivo de captación

El dispositivo de captación consiste de una cubierta de aspiración ranurada (12) de un material resistente así como una articulación giratoria (13) entre la cubierta de aspiración y la manguera de aspiración (14). La articulación giratoria hace que la cubierta de aspiración siempre cierra herméticamente contra la roca no importa cual sea la inclinación que pueda haber.

Unidad de filtro

El cuerpo de la unidad de filtro consiste de dos secciones. En la parte superior hay capacidad de filtro y en la parte inferior hay un separador grueso (9) (ciclón) que por dentro está forrado con goma de desgaste (11). Las partículas grandes se separan en el ciclón, y las partículas pequeñas quedan atrapadas en los filtros.

Desmontaje de la unidad de filtro

- * Aflojar los cierres excéntricos en la cubierta (2) y sacar la cubierta con el eyector.
- * Aflojar los muelles (3) con la ayuda de un destornillador o algo similar.
- * Aflojar los cierres excéntricos en la parte inferior (9).
- * Sacar los filtros que están sujetos con abrazaderas de mangueras en la parte inferior. En la parte superior se encuentra el filtro exterior y el filtro interior juntos con una abrazadera de mangueras y un soporte de filtros.

El montaje se realiza en el orden inverso. Hay que fijarse que los filtros queden suficientemente extendidos y que no queden retorcidos.

Accionamiento

Conexión de mangueras

La manguera de aire comprimido se conecta al acoplamiento de garras en la cubierta.

La manguera de aspiración se conecta entre la unidad de filtro y la articulación giratoria del dispositivo de captación.

Puesta en marcha

Abrir la válvula de bola en la cubierta (la palanca en línea con la corriente de aire).

Cambio de saco

Cuando el saco contiene de 30 a 40 kg de detritus de perforación es apropiado cambiarlo. Parar primero el eyector impulsor (la palanca de la válvula de bola en perpendicular a la corriente de aire).

Limpeza de filtro

Parar el eyector impulsor y sacudir o agitar ligeramente el captador de polvo (o posiblemente dar golpes con la mano contra la unidad de filtro). Ya que los filtros son de montaje de suspensión aparecen vibraciones que dan un efecto de limpieza.

Desplazamiento

Durante desplazamientos cortos se lleva la unidad de filtro de forma vertical. Al llevar a cabo desplazamientos largos se quita la manguera de aspiración de la unidad de filtro y se transporta entonces de forma horizontal. El bastidor se usa como mango.

Funcionamiento (Fig. 2)

1. Aire impulsor para el eyector, 6 - 8 bar
2. Entrada de polvo
3. Salida del eyector

Reglas de manejo

Mantenimiento periódico

Cada turno:

Controlar la cubierta de aspiración y quitar los posibles recubrimientos que puedan haber. Controlar que no hayan ocurrido fugas de filtro (fugas de polvo por el eyector).

Cada semana:

Controlar que no ocurran fugas en conexiones, uniones, juntas, y mangueras.

Cada mes:

Desmontar la unidad de filtro.

Controlar los filtros en lo que se refiere a la sujeción y a posibles daños.

Controlar la goma de desgaste en el ciclón.

Perforación en roca acuífera

Las cantidades pequeñas de agua (menos de 5 l/metro perforado) se separan en el separador grueso sin que sea necesario tomar medidas especiales. Pero a veces puede ser necesario realizar cambios más frecuentes de sacos para evitar que el agua suba demasiado alto en la unidad de filtro. Si hay cantidades mayores de agua se debe parar el separador de polvo. Si no se hace así se corre el riesgo de que la unidad de filtro se llene con agua. También hay que parar de inmediato el separador de polvo si se encuentra agua en el barreno cuando la temperatura se encuentra por debajo de 0°C. Además hay que sacar la cubierta de aspiración del acero de perforación para que no penetre agua en la manguera y forme obstrucciones de hielo.

Perforación a temperaturas por debajo de 0°C

Al perforar a temperaturas por debajo de 0°C debe estar provista la red de aire comprimido con un separador de agua para que el eyector impulsor no se congele, lo que resulta en un empeoramiento de la capacidad de aspiración. Si las condiciones de funcionamiento son extremadamente difíciles, puede ser necesario conectar un aparato dosificador de alcohol en la manguera de aire comprimido.

Está prohibido cualquier uso o copia no autorizada del contenido o de cualquier parte de éste. Esto se aplica en especial a marcas registradas, denominaciones de modelos, números de piezas y dibujos.

Esquema de localización de averías

Avería	Causa	Medida
Efecto de aspiración empeorado	Filtros obstruidos.	Limpiar los filtros.
	Detritus húmedos que han tapado la manguera de aspiración.	Limpiar la manguera de aspiración poniendo en marcha el eyector impulsor y dando al mismo tiempo ligeros golpes en la manguera.
	Congelación en el eyector impulsor.	Verter cerca de 1 dl de alcohol desnaturalizado en la manguera de entrada del eyector impulsor. Controlar que el separador de agua funciona correctamente.
	Filtros demasiado húmedos.	No hace falta tomar medidas, ya que el efecto de aspiración se mejora sucesivamente durante el funcionamiento, a no ser que aporte aún más humedad/agua durante la perforación. Ver "Perforación en roca acuífera".
	Impurezas en el eyector impulsor. (Alumbrar con una lámpara en el eyector impulsor y controlar si se pueden observar impurezas).	Desmontar el eyector. Limpiar y quitar las impurezas con cuidado. Hay que tener cuidado para que no se deforme la boquilla.
El eyector impulsor no se pone en marcha	La manguera de aire comprimido no está conectada al separador de polvo	Conectar la manguera de aire comprimido
	Congelación en el sistema de aire del separador de polvo	Calentar las piezas con cuidado
Polvo en el aire de salida	Filtro dañado	Cambiar el filtro dañado
	El filtro no está sujetado correctamente	Corregir la sujeción

Regulamentos de segurança

Estas instruções contêm secções que tratam de assuntos de segurança.

Deve-se ter especial atenção a todos os textos em caixa e que começam por um símbolo (triângulo) seguido por um sinal de aviso, como se mostra abaixo.



ATENÇÃO

Assinala um procedimento que pode causar acidentes e PODE originar ferimentos sérios se o aviso não for observado.



CUIDADO

Assinala um procedimento que devido aos riscos PODE causar ferimentos ou danificação no equipamento se o aviso não for observado.

Observe também as seguintes regras gerais de segurança:

- Leia também as instruções escritas a encarado antes de pôr a máquina em operação.
- Por razões de segurança do produto, a máquina não deve ser modificada.
- Antes de pôr a máquina a funcionar, leia estas instruções com atenção.
- Use equipamento de protecção pessoal aprovado.
- Use apenas peças genuínas Atlas Copco.
- Substitua sempre os sinais que se encontrem gastos ou danificados.

Dados Técnicos

Peso		22 kg
Consumo de ar	a 6 bar a 8 bar	7,5 l/s 9,6 l/s
Capacidade de aspiração	a 6 bar a 8 bar	31 l/s 42 l/s
Mangueira de aspiração		38 mm
Área de superfície de filtro		1,3 m ²
Saco colector, dimensão plana		600 x 1100 mm
Diâmetro da unidade do filtro	A	350 mm
Altura da unidade do filtro	B	1300 mm
Altura acima do solo	C	1900 mm

Generalidades (Fig. 1)

O colector de poeiras DCT-10 foi projectado para funcionar com um perfurador manual.

O ejetor (1) está situado acima dos filtros (7,8), numa posição bem protegida sob a tampa da unidade do filtro (2).

O colector de poeiras é bastante leve e por isso fácil de manusear. O colector é posicionado fixando a vara (6) num furo, o que mantém a unidade direita e estável, seja qual for o declive da rocha.

Entre a campânula de aspiração (12) e a mangueira de aspiração (14) há uma ligação giratória (13), que pode ser rodada de modo a permitir uma vedação correcta com a rocha.

Os detritos e as poeiras são aspirados para o colector de poeiras e dirigidos para um saco. O saco está seguro à volta do ciclone (9) da unidade do filtro por meio de um fixador (10)

O colector de poeiras DCT-10 tem uma alta capacidade de aspiração, relativamente ao consumo do ar.

Descrição técnica (fig. 1)

1. Ejetor
2. Tampa
3. Mola da tampa
4. Unidade do filtro
5. Suporte
6. Vara
7. Filtro exterior
8. Filtro interior
9. Ciclone (separador de grossos)
10. Fixador do saco
11. Revestimento de borracha
12. Campânula de aspiração
13. Ligação giratória
14. Mangueira de aspiração

Ejetor

O ejetor (1) está colocado no interior da unidade do filtro (4) e assim bem protegido de danos mecânicos. Colocando o ejetor acima dos filtros (7 e 8) uma sub-pressão é mantida no sistema de aspiração. Isto elimina o risco de fugas das poeiras.

Como, apenas o ar filtrado circula através do ejetor, o desgaste da unidade é mínimo.

Sistema colector

O sistema colector consiste de uma campânula fendida (12), feita de material resistente ao desgaste, com uma ligação giratória (13) entre a campânula de aspiração e a mangueira de aspiração (14). Graças à ligação giratória é sempre possível selar a campânula de aspiração com rocha, seja qual for a inclinação da superfície da rocha.

Unidade do filtro

A estrutura da unidade do filtro consiste de duas secções. A secção superior, abriga a câmara de filtração, enquanto a secção inferior consiste do ciclone separador de grossos (9), o qual é protegido internamente por um revestimento de borracha (11). As partículas maiores são separadas no ciclone, enquanto que as partículas mais pequenas são apanhadas através dos filtros.

Desmontagem da unidade do filtro

- * Desaperte o fecho excêntrico da cobertura (2) e retire a tampa juntamente com o ejector.
- * Retire as molas (3) com a ajuda de uma chave de parafusos ou algo similar.
- * Desaperte o fecho excêntrico do ciclone (9).
- * Retire os filtros, que estão apertados ao ciclone, com um grampo de mangueira. Na secção superior, os filtros exteriores e interiores estão presos ao suporte dos filtros por meio de um grampo de mangueira.

A montagem é feita de maneira inversa. Assegure-se que os filtros estão moderadamente mas suficientemente esticados e sem torção.

Operação

Ligação das mangueiras

Ligue a mangueira de ar comprimido ao racord de garras da tampa.

Ligue a mangueira de aspiração entre a unidade do filtro e a ligação giratória do sistema colector.

Arranque

Abra a válvula de esfera da tampa (rode o manípulo de modo a ficar na mesma direcção do fluxo de ar).

Substituição do saco

Quando o saco está cheio com cerca de 30-40 Kg de resíduos provenientes da perfuração, tem que ser mudado. Primeiro desligue o ejector virando a válvula de esfera "transversalmente" ao fluxo de ar. (i.e. aos ângulos certos virados para o fluxo de ar)

Limpeza dos filtros

Desligue o ejector e sacuda ou abane o colector de poeiras levemente (se necessário, bata na unidade do filtro com a palma da mão); como os filtros estão suspensos por molas, isto causará vibrações que limparão os filtros.

Deslocando o colector de poeiras

Para distâncias curtas, a unidade de filtro é transportada verticalmente.

Para distâncias mais longas, retire a maneira de aspiração da unidade do filtro, e leve a unidade horizontalmente. Use a vara de fixação ao solo como pega.

Função (fig. 2)

1. Entrada de ar comprimido para o ejector, 6 - 8 bar
2. Entrada de poeiras
3. Saída para o ejector

Instruções de manutenção

Manutenção o periódica

Todos os turnos:

Verifique a campânula de aspiração e remova quaisquer acumulações de sujidade. Verifique se há alguma fuga no filtro (i.e. fugas de poeiras através do ejector).

Semanalmente:

Verifique se há fugas nas ligações, juntas, anéis de empanque e mangueiras.

Mensalmente:

Desmonte a unidade do filtro. Verifique se os filtros estão entupidos e/ou danificados. Verifique o revestimento de borracha no ciclone.

Perfuração em rocha que contém água

Pequenas quantidades de água (menos de 5 litros por metro perfurado) serão separadas pelo separador de grossos, não sendo por isso necessário tomar precauções especiais. No entanto pode ser correcto mudar os sacos mais frequentemente, para evitar que a água suba demasiado na unidade do filtro. Quando se depara com quantidades de água maiores, o colector de poeiras tem de ser desligado. Se isto não for feito, haverá o perigo da unidade do filtro ficar cheia de água. Se for encontrada água no furo quando a temperatura estiver abaixo de 0°C, o colector de poeiras tem de ser desligado imediatamente. A campânula de aspiração também tem que ser retirada do aço de perfuração, para impedir a entrada de água na mangueira e conseqüente congelação.

A perfuração a temperaturas abaixo de 0°C

Quando se perfura a temperaturas abaixo de 0°C, a linha de ar comprimido tem que estar equipada com um separador de água. Se isto não for feito, corre-se o risco de congelação do ejector, resultando na diminuição da capacidade de aspiração. Em condições de operação extremamente frias pode ser necessário acrescentar um distribuidor automático de álcool à linha de ar comprimido.

Qualquer utilização não autorizada ou cópia de qualquer peça é expressamente proibida. Isto aplica-se em particular às marcas registadas, denominação dos modelos, referência de peças e desenhos.

Esquema para detecção de falhas

Falha	Causa	Solução
Redução do efeito de aspiração	Filtro entupido	limpar os filtros
	Detritos húmidos bloqueiam a mangueira de aspiração.	Para desobstruir a mangueira de aspiração, ligue o ejetor e bata na mangueira cuidadosamente.
	Congelação no ejetor.	Deite aproximadamente 1 dl de fluido para carburador na entrada da mangueira do ejetor. Verifique se o separador de água está a funcionar correctamente.
	Os filtros estão demasiado molhados.	Não é necessário fazer nada. O efeito de aspiração melhorará gradualmente durante a operação, desde que não se aspire mais água ou humidade para os filtros durante a perfuração. Veja " perfuração de rocha que contém água ".
	Sujidade no ejetor. (aponte uma lanterna através do ejetor para detectar a sujidade).	Retire o ejetor da unidade do filtro. Cuidadosamente remova a sujidade. Tenha cuidado para não danificar ou deformar o bico
O ejetor não arranca	A mangueira do ar comprimido não está ligada ao colector de poeiras.	Ligue a mangueira ao colector de poeiras.
	Congelação no sistema de ar do colector de poeiras.	Aqueça as peças cuidadosamente.
Poeiras no escape de ar.	Danos no filtro.	Substitua o filtro danificado.
	Filtros mal apertados.	Ajuste e aperte correctamente.

Regole di sicurezza

Queste istruzioni contengono importanti informazioni di sicurezza.

E' necessario prestare particolare attenzione alle informazioni di sicurezza riportate in riquadri ed accompagnate da un simbolo di avvertenza (triangolo) e da una delle voci di segnalazione riportate qui di seguito:



ATTENZIONE

Indica i rischi o procedimenti rischiosi che POSSONO causare danni gravi o mortali in caso di non osservanza dell'avvertenza



PRUDENZA

Indica i rischi o procedimenti rischiosi che POSSONO causare danni alle persone o alle attrezzature in caso di non osservanza dell'avvertenza.

Osservare anche le seguenti regole generali di sicurezza:

- ❑ Prima di iniziare ad usare la macchina, leggere attentamente **queste istruzioni**.
- ❑ Prima di usare la macchina, leggere per intero **anche le istruzioni rosse**, a parte.
- ❑ Per ragioni di sicurezza del prodotto, non è consentita alcuna modifica della macchina.
- ❑ Servirsi di equipaggiamenti di sicurezza omologati.
- ❑ Usare solo ricambi originali Atlas Copco.
- ❑ Sostituire le eventuali targhe danneggiate o asportate.

Dati tecnici

Peso		22 kg
Consumo d'aria	a 6 bar a 8 bar	7,5 l/s 9,6 l/s
Capacità di aspirazione	a 6 bar a 8 bar	31 l/s 42 l/s
Tubo di aspirazione		38 mm
Superficie filtro		1,3 m ²
Sacco di raccolta, dimensioni del sacco piano		600 x 1100 mm
Diametro unità filtraggio	A	350 mm
Altezza unità filtraggio	B	1300 mm
Altezza (sulla roccia)	C	1900 mm

Generalità (fig. 1)

Il DCT 10 è idoneo all'impiego assieme ad una perforatrice manuale.

L'eiettore (1) è situato in posizione ben protetta, sotto il coperchio dell'unità di filtraggio (2) e dopo i filtri (7, 8) stessi.

Il separatore di polveri ha un peso contenuto ed è quindi facile da maneggiare. Se collocato con il puntale (6) in un foro, il separatore mantiene sempre una posizione stabile con qualsiasi pendenza della roccia.

Tra la coppa di aspirazione (12) ed il tubo di aspirazione (14) è inserito un giunto articolato (13) per fare sì che la coppa aderisca sempre alla roccia.

Le particelle aspirate di pietrisco e polvere si raccolgono in sacchi che, con l'anello fermasacco (10), vengono fissati sotto la parte inferiore dell'unità di filtraggio (9).

Il separatore ha elevata capacità di aspirazione in rapporto al consumo d'aria.

Descrizione tecnica (fig. 1)

1. Eiettore
2. Coperchio
3. Molla del coperchio
4. Unità di filtraggio
5. Supporto
6. Puntale
7. Filtro esterno
8. Filtro interno
9. Parte inferiore
10. Anello fermasacco
11. Gomma di usura
12. Coppa di aspirazione
13. Giunto prefiltro per parti grossolane
14. Tubo

Eiettore

L'eiettore (1) è situato dentro l'unità di filtraggio (4), ben protetto per evitare danni meccanici. Essendo esso collocato a valle dei filtri (7 e 8), nel sistema di aspirazione è presente una depressione che elimina il rischio di perdite di polvere. Poiché dall'eiettore passa solamente aria filtrata, il rischio di usura di questo componente è ridotto.

Sistema di aspirazione

Il sistema consta di una coppa di aspirazione (12), in materiale robusto, e di un giunto articolato (13) collocato tra la coppa ed il tubo di aspirazione (14). Il giunto serve a far sì che la coppa aderisca sempre contro la roccia, a prescindere dall'inclinazione.

Unità di filtraggio

Il corpo di questa unità consta di due sezioni. La parte superiore ospita i filtri, mentre la parte inferiore contiene un prefiltro per le parti grossolane (9) (ciclone), rivestito internamente con una gomma di usura (11). Qui vengono separate le particelle di maggiori dimensioni, mentre le particelle più piccole vengono arrestate dai filtri.

Smontaggio dell'unità di filtraggio

- * Togliere il blocco eccentrico del coperchio (2) e smontare il coperchio con l'eiettore.
- * Sbloccare le molle (3) servendosi ad es. di un cacciavite.
- * Togliere il blocco eccentrico della parte inferiore (9)
- * Estrarre i filtri, che sono fissati alla parte inferiore mediante morsetti. Nella parte superiore, il filtro interno e quello esterno sono uniti tra loro mediante un morsetto ed un portafiltro.

Per il montaggio, procedere in ordine inverso. Assicurarsi che i filtri siano adeguatamente tesi e non si torcano.

Impiego

Allacciamento dei tubi

Il flessibile dell'aria compressa va collegato all'attacco situato sul coperchio.

Il tubo di aspirazione va collegato all'unità di filtraggio ed al giunto del sistema di aspirazione.

Avviamento

Aprire la valvola a sfera sul coperchio (manopola in linea con il flusso dell'aria).

Sostituzione del sacco

Quando il sacco contiene 30-40 kg di detriti, è opportuno sostituirlo. Disattivare prima l'eiettore (la manopola della valvola deve essere rivolta in posizione perpendicolare al flusso dell'aria).

Pulizia dei filtri

Disattivare l'eiettore e scuotere leggermente il separatore di polveri (eventualmente percuotere con la mano l'unità di filtraggio). I filtri sono montati mediante molle: le vibrazioni provocate percuotendo fanno perciò distaccare la polvere.

Spostamento

Per spostamenti brevi, l'unità di filtraggio va trasportata verticalmente. In caso di spostamenti più lunghi, staccare il tubo di aspirazione dall'unità di filtraggio e trasportare il separatore orizzontalmente. Usare il supporto come maniglia.

Funzionamento (fig. 2)

1. Aria di azionamento eiettore, 6-8 bar
2. Ingresso polvere
3. Uscita eiettore

Istruzioni di manutenzione

Manutenzione periodica

Ad ogni turno:

Controllare la coppa di aspirazione ed asportare eventuali depositi. Controllare che non siano avvenute perdite dai filtri (perdite di polvere attraverso l'eiettore).

Ogni settimana:

Controllare che non vi siano perdite in corrispondenza di raccordi, giunture, guarnizioni o tubi.

Ogni mese:

Smontare l'unità di filtraggio. Controllare il fissaggio dei filtri e verificarne eventuali danni. Controllare la gomma d'usura nel prefiltro a ciclone.

Perforazione in rocce acquifere

Il prefiltro è in grado di separare piccole quantità d'acqua (meno di 5 l/metro di perforazione), senza che sia necessario adottare misure speciali. Può però essere necessario cambiare il sacco con maggiore frequenza, per evitare che il livello d'acqua salga eccessivamente nell'unità di filtraggio. In caso di maggiori quantità d'acqua, il separatore di polvere deve essere disattivato; in caso contrario, si rischia che l'unità di filtraggio si riempi di acqua. Se s'individua la presenza d'acqua nel foro quando la temperatura è inferiore a 0°C, è necessario disattivare immediatamente il separatore di polvere; rimuovere poi la coppa di aspirazione dall'utensile della perforatrice in modo che l'acqua non penetri nel tubo formando tappi di ghiaccio.

Perforazione a temperature inferiori a 0°C

In caso di perforazione a temperature sotto lo zero, la rete dell'aria compressa deve essere munita di separatore d'acqua, per impedire che l'eiettore si geli con conseguente riduzione della capacità di aspirazione. In condizioni d'esercizio estreme, può essere necessario inserire sul flessibile dell'aria compressa un apparecchio di dosaggio d'alcol.

E' vietata qualsiasi forma d'uso o copiatura non autorizzata del contenuto, anche parziale, con particolare riguardo ai marchi di fabbrica, alle denominazioni dei modelli, ai numeri delle parti ed ai disegni.

Schema di ricerca guasti

Guasto	Causa	Rimedio
Riduzione del potere aspirante	Filtri intasati.	Pulire i filtri.
	Il pietrisco umido ha intasato il tubo di aspirazione.	Pulire il tubo di aspirazione avviando l'eiettore e percuotendo cautamente il tubo stesso.
	L'eiettore si è gelato.	Versare circa 1 dl di alcool antigelo nel flessibile d'ingresso dell'eiettore. Controllare che il separatore d'acqua funzioni correttamente.
	Filtri troppo umidi.	Non è necessario adottare alcuna misura: se non entra più umidità, l'effetto filtrante migliorerà man mano. Vedere il capitolo "Perforazione in rocce acquifere".
	Impurità nell'eiettore. (Servendosi di una lampada, controllare se vi sono impurità visibili all'interno dell'eiettore).	Smontare l'eiettore. Eliminare cautamente le impurità. Fare attenzione a non deformare la bocchetta.
L'eiettore non si avvia	Il flessibile dell'aria compressa è staccato dal separatore.	Collegare il flessibile.
	Congelamento nel sistema d'aria del separatore.	Riscaldare cautamente le parti.
Polvere nell'aria emessa	Filtro guasto.	Sostituire il filtro.
	Filtro mal fissato.	Correggere il fissaggio.

Veiligheidsvoorschriften

Belangrijke informatie betreffende de veiligheid wordt gegeven op diverse plaatsen in deze instructies.

Bijzondere aandacht dient gegeven te worden aan de veiligheidsinformatie die geplaatst is in kaders en die wordt vergezeld van een waarschuwingssymbool (driehoek) en een signaalwoord, zoals hieronder wordt getoond.



Waarschuwing

Duidt op gevaar of gevaarlijke handelingen die **KUNNEN** leiden tot ernstig of levensgevaarlijk letsel indien de waarschuwing niet wordt opgevolgd.



Voorzichtig

Duidt op gevaar of gevaarlijke handelingen die **KUNNEN** leiden tot letsel of schade aan de uitrusting indien de waarschuwing niet wordt opgevolgd.

- ❑ Lees **deze instructies** aandachtig alvorens de machine in gebruik te nemen.
- ❑ Lees **eveneens de rode veiligheidsinstructies** alvorens de machine in gebruik te nemen.
- ❑ Om redenen van **produktveiligheid**, dient de machine niet te worden veranderd.
- ❑ Gebruik **goedgekeurde persoonlijke veiligheidsuitrusting**.
- ❑ Gebruik **alleen originele Atlas Copco onderdelen**.
- ❑ **Vervang altijd versleten of beschadigde tekenen**.

Technische gegevens

Gewicht		22 kg
Luchtverbruik	bij 6 bar bij 8 bar	7,5 l/s 9,6 l/s
Aanzuigvermogen	bij 6 bar bij 8 bar	31 l/s 42 l/s
Aanzuigslang		38 mm
Filteroppervlak		1,3 m ²
Opvangzak, afm. in dichtgeouwen toestand		600x1100 mm
Diameter filtereenheid	A	350 mm
Hoogte filtereenheid	B	1300 mm
Totale hoogte	C	1900 mm

Algemeen (afb. 1)

De stofverzamelaar DCT 10 is bestemd om in combinatie met een draagbare rotsboorhamer te worden gebruikt.

De ejektor (1) is opgesteld boven de filters (7,8), onder de afdekkap (2) van de filtereenheid, waar hij goed beschermd is tegen invloeden van buitenaf.

Dankzij zijn gering gewicht laat de stofverzamelaar zich makkelijk hanteren. Om hem op te stellen, moet de verankeringspijl (6) in het boorgat worden gestoken. Deze steun is zó opgevat, dat de eenheid steeds rechtop blijft staan, ongeacht de hellingshoek van de oppervlakte.

Het draaigewricht (13) tussen de aanzuigkap (12) en de aanzuigslang (14) zorgt ervoor dat de aanzuigkap

kan ronddraaien, zodat deze steeds optimaal aansluit tegen de rots.

De in de stofverzamelaar gezogen rotssplinters en stofdeeltjes komen in de opvangzak terecht. Deze laatste wordt door middel van een stofzakhouder (10) rond de cycloon (9) van de filtereenheid omhoog gehouden.

De stofverzamelaar DCT 10 beschikt over een hoog aanzuigvermogen in verhouding tot het luchtverbruik.

Technische beschrijving (fig. 1)

1. Ejektor
2. Afdekkap
3. Veer voor afdekka
4. Filtereenheid
5. Statief
6. Verankeringspijl
7. Buitenfilter
8. Binnenfilte
9. Cycloon (grove afscheider)
10. Stofzakhouder
11. Rubberen voering
12. Aanzuigkap
13. Draaigewricht
14. Aanzuigslang

Ejektor

De ejektor (1) is in de filtereenheid (4) ingewerkt, zodat hij goed beschermd is tegen mechanische beschadiging. Door de ejektor boven de filters (7 en 8) op te stellen, wordt in het aanzuigstelsel een onderdruk gecreëerd.

Hierdoor wordt het risico op stoflekken vermeden. Omdat enkel gefilterde lucht door de ejektor stroomt, blijft slijtage tot een minimum beperkt.

Opvangsysteem

Het opvangsysteem is opgebouwd uit een van gleuven voorziene aanzuigkap (12) uit slijtvast materiaal en een draaigewricht (13) tussen de aanzuigkap en de aanzuigslang (14). Dankzij dit draaigewricht sluit de aanzuigkap in alle omstandigheden optimaal aan tegen de rots, ongeacht de hellingshoek van het rot-soppervlak.

Filtereenheid

Het frame van de filtereenheid bestaat uit twee delen. Het bovenste deel biedt plaats aan de filterkamer, terwijl het onderste deel uit een grove afscheider (9) bestaat die volgens het cycloonprincipe werkt en aan de binnenkant beschermd is met een rubberen voering (11). Grovere deeltjes worden afgescheiden in de cycloon, terwijl de kleinere partikels in de filters worden tegengehouden.

Demontage van de filtereenheid

- * Maak de excentrische vergrendeling op de afdekkap los en verwijder de kap samen met de ejektor.
- * Verwijder de veren (3) met een schroevendraaier of een gelijkaardig instrument.
- * Maak de excentrische vergrendeling op de cycloon (9) los.
- * Trek de filters eruit; deze zijn met slangklemmen aan de cycloon bevestigd. In het bovenste gedeelte zijn de buiten- en binnenfilters eveneens met een slangklem aan de filterhouder vastgemaakt.

Ga voor het monteren in omgekeerde volgorde te werk. Controleer of de filters lichtjes maar voldoende strak zitten en of ze niet verdraaid zijn.

Werkwijze

Slang aansluiten

Sluit de perslucht slang aan op de klauwkoppeling op de afdekkap.

Sluit de aanzuigslang aan tussen de filtereenheid en de draaikoppeling in het opvangsysteem.

Starten

Open de kogelklep op de afdekkap (draai de greep zó dat deze in lijn ligt met de luchtstroom).

De stofzak verwisselen

Verwissel de stofzak zodra deze met 30-40 kg boorstof is gevuld. Schakel eerst de ejektor uit; draai daarvoor de greep van de kogelklep dwars op de luchtstroom (d.w.z. loodrecht op de luchtstroom).

De filter reinigen

Schakel de ejektor uit en schud lichtjes met de stofverzamelaar of klop er even tegen (sla er indien nodig met de vlakke hand tegen). Omdat de filters aan veren zijn opgehangen, zorgen de trillingen die daarbij ontstaan voor een reinigend effect).

De stofverzamelaar verplaatsen

Verplaats de stofverzamelaar vertikaal als het voor korte afstanden is. Gaat het om langere afstanden, maak dan de aanzuigslang los van de filtereenheid en draag deze laatste horizontaal. Gebruik daarbij het statief als handgreep.

Functie (fig. 2)

1. Persluchtinlaat voor ejektor, 6-8 bar
2. Stofinlaat
3. Uitlaat voor ejektor.

Onderhoudsvorschriften

Periodiek onderhoud

Elke werkploeg:

Kontroleer de aanzuigkap en verwijder het eventuele vuil dat er zich in heeft opgehoopt. Controleer of er geen filters lekken (d.w.z. stoflek doorheen ejektor).

Wekelijks:

Kontroleer koppelingen, gewrichten, pakkingen en slangen op lekken.

Maandelijks:

Demonteer de filtereenheid.

Kontroleer of de filters niet verstopt en/of beschadigd zijn.

Kontroleer de rubberen voering in de cycloon.

Boren in waterhoudende rotbodem

Kleine hoeveelheden water (minder dan 5 liter per geboorde meter) worden door de grove afscheider opgevangen. Er hoeven dus geen speciale maatregelen te worden genomen. Het kan echter nodig zijn de stofzakken vaker te verwisselen om te vermijden dat het water de filtereenheid bereikt.

Gaat het om grote hoeveelheden water, dan moet de stofverzamelaar uitgeschakeld worden. Gebeurt dit niet, dan bestaat het gevaar dat de filtereenheid volloopt met water. Stoot men in het boorgat op water bij een omgevingstemperatuur onder het vriespunt, dan moet de stofverzamelaar onmiddellijk worden uitgeschakeld. Om te vermijden dat water in de aanzuigslang terecht komt en daar tot ijsklompjes bevriest, moet ook de aanzuigkap van het boorstaal worden afgenomen.

Boren bij temperaturen onder het vriespunt 0°C

Wanneer er wordt geboord bij temperaturen beneden het vriespunt, moet de perslucht slang worden uitgerust met een waterafscheider. Als dit niet gebeurt, bestaat het risico dat de ejektor bevriest, met een verminderde zuigkracht als gevolg. In uitzonderlijk koude bedrijfsomstandigheden kan het nodig zijn om een alcoholdoseersysteem op de perslucht slang aan te sluiten.

Niet-geautoriseerd gebruik of kopiëren van de inhoud of een deel daarvan is niet toegestaan. Dat geldt in het bijzonder voor handelsmerken, model-benamingen, onderdeel nummers en tekeningen.

Storingsdiagnoseschema

Storing	Oorzaak	Maatregel
Verminderde zuigkracht	Verstopte filter.	Reinig de filters.
	Vochtige splinters blokkeren de aanzuig slang.	Reinig de aanzuigslang; start daarvoor de ejektor en klop vervolgens voorzichtig op de slang.
	Vorst in ejektor.	Giet ongev. 1 dl benzine in de inlaatslang van de ejektor. Controleer of de waterafscheider korrekt werkt.
	Filters te nat.	Onderneem niets; als tijdens het boren niet langer vocht of water wordt aangezogen, zal het aanzuigeffekt geleidelijk verbeteren. Zie: "Boren in waterhoudende rotsbodem".
	Vuil in ejektor. (schijn met een lamp in de ejektor en controleer deze op vuil).	Demonteer de ejektor van de filtereenheid. Verwijder voorzichtig het vuil. Let er daarbij op dat het spuitstuk niet wordt beschadigd.
Ejektor start niet	De persluchtslang is niet aangesloten op de stofverzamelaar.	Sluit de persluchtslang aan.
	Vorst in het luchtsysteem van de stofverzamelaar.	Warm de onderdelen voorzichtig op.
Stof in uitlaatlucht	Filter beschadigd.	Vervang beschadigde filters.
	Filters niet korrekt aangesloten.	Monteer de filters en maak ze vast zoals het hoort.

Κανονισμοί ασφαλείας

Αυτές οι οδηγίες περιέχουν σημαντικά σημεία που αναφέρονται στην ασφάλεια.

Ιδιαίτερη προσοχή θα πρέπει να δοθεί στο κείμενο μέσα σε πλαίσιο το οποίο ξεκινά με ένα προειδοποιητικό σύμβολο (τρίγωνο) ακολουθούμενο από μία προειδοποιητική λέξη όπως φαίνεται παρακάτω.



ΠΡΟΕΙΔΟΠΟΙΗΣΗ

δηλώνει κάποιο κίνδυνο ή επικίνδυνες διαδικασίες οι οποίες ΜΠΟΡΟΥΝ να οδηγήσουν σε επικίνδυνο τραυματισμό αν δεν ληφθεί υπόψη η προειδοποίηση.



ΠΡΟΣΟΧΗ

δηλώνει κάποιο κίνδυνο ή επικίνδυνη διαδικασία η οποία ΜΠΟΡΕΙ να οδηγήσει σε τραυματισμό ανθρώπων ή φθορά του εξοπλισμού αν δε ληφθεί υπόψη η προειδοποίηση.

Τηρείτε επίσης τους παρακάτω γενικούς κανονισμούς ασφαλείας:

- Προτού ξεκινήσετε το μηχάνημα, διαβάστε προσεκτικά αυτές τις οδηγίες.
- Διαβάστε επίσης τις κόκκινες οδηγίες ασφαλείας προτού θέσετε το μηχάνημα σε χρήση.
- Για λόγους ασφαλείας του προϊόντος, δεν πρέπει να γίνει μετατροπή στο μηχάνημα.
- Χρησιμοποιείτε εγκεκριμένο εξοπλισμό προσωπικής προστασίας.
- Χρησιμοποιείτε μόνο γνήσια ανταλλακτικά της Atlas Copco.
- Αντικαθιστάτε πάντα τις φθαρμένες ή κατεστραμμένες προειδοποιητικές πινακίδες.

Τεχνικά στοιχεία

Βάρος		22 kg
Κατανάλωση	στα 6 bar στα 8 bar	7,5 l/s 9,6 l/s
Αναρροφητική ικανότητα	στα 6 bar στα 8 bar	31 l/s 42 l/s
Σωλήνας αωαρρόφησης		38 mm
Επιφάνεια φίλτρου		1,3 m ²
Σάκος συλλογής, διαστάσεις επιπέδου		600x1100 mm
Διάμετρος της μονάδας φίλτρου	A	350 mm
Υψος της μονάδας φίλτρου	B	1300 mm
Υψος από το έδαφος	C	1900 mm

Γενικά (Σχ. 1)

Ο συλλέκτης σκόνης DCT 10 προορίζεται για χρήση με διατρητική σφύρα χειρός.

Ο εξαγωγέας (τζιφάρι) (1) βρίσκεται πάνω από τα φίλτρα (7, 8) σε μία καλά προστατευμένη θέση κάτω από το κάλυμμα της μονάδας του φίλτρου (2).

Ο συλλέκτης σκόνης είναι ελαφρύς και λι' αυτό είναι εύκολος στο χειρισμό. Προσαρμόζεται τοποθετώντας την προεξοχή (6) μέσα σε μία οπή, η οποία διατηρεί τη μονάδα σε όρθια θέση και σταθερή ανεξάρτητα από την κλίση του βράχου. Μεταξύ του πώματος αναρρόφησης (12) και του σωλήνα αναρρόφησης (10) υπάρχει ένας περιστρεφόμενος σύνδεσμος (13) μέσω του οποίου μπορεί να περιστρέφεται το πώμα αναρρόφησης για να εφαρμόζει πάντοτε πάνω στο βράχο.

Τα κομμάτια του βράχου και τα σωματίδια σκόνης τα οποία αναρροφώνται από το συλλέκτη σκόνης κατευθύνονται μέσα σε ένα σάκο. Ο σάκος είναι ασφαλισμένος γύρω από το κυκλικό μέρος (9) της μονάδας του φίλτρου μέσω της υποδοχής του σάκου (10).

Ο συλλέκτης σκόνης DCT 10 έχει μεγάλη αναρροφητική ικανότητα σε σχέση με τον αέρα που καταναλώνει.

Τεχνική περιγραφή (Σχ. 2)

1. Εξαγωγέας (τζιφάρι)
2. Κάλυμμα
3. Ελατήριο καλύμματος
4. Μονάδα φίλτρου
5. Βάση
6. Προεξοχή
7. Εξωτερικά φίλτρο
8. Εσωτερικό φίλτρο
9. Κυκλικός διαχωριστής (διαχωριστής μεγάλων τεμαχίων)
10. Υποδοχή σάκου
11. Ελαστική επένδυση
12. Πώμα αναρρόφησης
13. Περιστρεφόμενος σύνδεσμος
14. Σωλήνας αναρρόφησης

Εξαγωγέας (τζιφάρι)

Ο εξαγωγέας (τζιφάρι) (1) βρίσκεται στο εσωτερικό της μονάδας του φίλτρου (4), και έτσι είναι καλά προστατευμένος από μηχανικές φθορές. Τοποθετώντας τον εξαγωγέα πάνω από τα φίλτρα

(7 και 8), διατηρείται μία υπυπίεση στο σύστημα αναρρόφησης.

Αυτό καταρνεύει τον κίνδυνο διαρροής σκόνης. Επειδή μέσα από τον εξαγωγέα διέρχεται μόνο φίλτραρισμένος αέρας, η φθορά στη μονάδα είναι ελάχιστη.

Σύστημα συλλογής

Το σύστημα συλλογής αποτελείται από ένα πώμα αναρρόφησης με σχισμή (12) κατασκευασμένο από υλικό ανθεκτικό στο σχίσιμο, με ένα περιστρεφόμενο σύνδεσμο (13) μεταξύ του πώματος αναρρόφησης και του σωλήνα αναρρόφησης (14). Χάρη στον περιστρεφόμενο σύνδεσμο, το πώμα αναρρόφησης εφαρμόζει πάντοτε πάνω στον βράχο, ανεξάρτητα από την κλίση της επιφάνειας του βράχου.

Μονάδα φίλτρου

Ο σκελετός της μονάδας του φίλτρου αποτελείται από δύο τμήματα. Το επάνω τμήμα στεγάζει τον θάλαμο φίλτραρίσματος, ενώ το κάτω τμήμα αποτελείται από τον κυκλωνικό χονδρικό (μεγάλων τεμαχίων) διαχωριστή (9), ο οποίος προστατεύεται εσωτερικά από ελαστική επένδυσή (11). Τα μεγαλύτερα σωματίδια διαχωρίζονται μέσα στον κυκλωνικό διαχωριστή, ενώ τα μικρότερα σωματίδια κατακρατούνται από το φίλτρο.

Αποσυναρμολόγηση της μονάδας του φίλτρου

- * Ξεβιδώστε την έκκεντρη ασφάλεια του καλύμματος (2) και αφαιρέστε το κάθμημα μαζί με τον εξαγωγέα.
- * Αφαιρέστε τα ελατήρια (3) χρησιμοποιώντας ένα κατσαβίδι ή κάποιο παρόμοιο εργαλείο.
- * Ξεβιδώστε την έκκεντρη ασφάλεια του κθκλωνικού διαχωριστή (9).
- * Αφαιρέστε τα φίλτρα, τα οποία είναι στερεωμένα στον κθκλωνικό διαχωριστή με σφικτήρες σωλήνα. Στο επάνω τμήμα, το εσωτερικό και το εξωτερικό φίλτρο είναι στερεωμένα στην υποδοχή του φίλτρου με σφικτήρα σωλήνα.

Η σθναρμολόγηση πραγματοποιείται με αντίστροφη σειρά. Βεβαιωθείτε ότι τα φίλτρα είναι τενημένα αρκετά χωρίς όμως να στραβώσουν.

Λειτουργία

Σύνδεση του σωλήνα

Συνδέστε το σωλήνα συμπιεσμένου αέρα στο διχλωτό σύνδεσμο του καλύμματος.

Συνδέστε το σωλήνα αναρρόφησης μεταξύ της μονάδας φίλτρου και του περιστρεφόμενου συνδέσμου στο σύστημα συλλογής.

εκκίνηση

Ανοίξτε τη σφαιρική βαλβίδα του καλύμματος (περιστρέψτε το κουμπί έτσι ώστε "να ευθυγραμμιστεί" με τη ροή του αέρα).

Αντικατάσταση σάκου

Όταν ο σάκος λείψει με 30-40 κιλά τεμαχίων βράχου, θα πρέπει να αλλαχθεί. Κλείστε πρώτα τον εξαγωγέα περιστρέφοντας τη σφαιρική βαλβίδα "κατά πλάτος" δηλαδή σε ορθή γωνία προς τη ροή του αέρα.

Καθαρισμός φίλτρου

Κλείστε τον εξαγωγέα και ανακινήστε ή κτυπήστε ελαφρά το συλλέκτη σκόνης. (Αν είναι απαραίτητο, κτυπήστε με την παλάμη σας τη μονάδα του φίλτρου).

Επειδή τα φίλτρα στηρίζονται σε ελατήρια, αθό θα δημιουργήσει κραδασμούς και θα καθαρίσουν τα φίλτρα.

Μετακίνηση του σθλλέκτη σκόνης

Για μικρότερες αποστάσεις η μονάδα του φίλτρου μεταφέρεται όρθια. Για μεγαλύτερες αποστάσεις αφαιρέστε το σωλήνα αναρρόφησης από τη μονάδα του φίλτρου και μεταφέρετε τη μονάδα οριζόντια. Χρησιμοποιήστε τη βάση για χειρολαβή.

Λειτουργία (Σχ. 2)

1. Εισαγωγή συμπιεσμένου αέρα προς τον εξαγωγέα, 6-8 bar
2. Είσοδος σκόνης
3. Εξοδος του εξαγωγέα

Οδηγίες για τη φροντίδα

Περιοδική σθνήρηση

Σε κάθε βάρδια:

Ελέγξτε το πώμα αναρρόφησης και αφαιρέστε όση σκόνη έχει συγκεντρωθεί. Βεβαιωθείτε ότι δεν υπάρχει διαρροή στο φίλτρο (π.χ, διαρροή σκόνης μέσω του εξαγωγέα).

Κάθε βδομάδα:

Βεβαιωθείτε ότι δεν υπάρχει καμμία διαρροή στις συνδέσεις, τους συνδέσμους, τις φλάντζες και τους σωλήνες.

Κάθε μήνα:

Αποσυναρμολογήστε τη μονάδα του φίλτρου. Ελέγξτε τα φίλτρα για τυχόν βούλωμα και/ή φθορές.

Ελέγξτε την ελαστική επένδυση στον κθκλωνικό διαχωριστή.

Διάτρηση σε υδροφόρο βράχο

Μικρές ποσότητες νερού (λιγότερο από 5 λίτρα ανά μετρο διάτρησης) κατακρατούνται από τον χοντρό διαχωριστή και γι'αυτό σεν είναι απαραίτητο να ληφθούν ειδικά μέτρα. Ισως να είναι απαραίτητο να αλλάζονται οι σάκοι πιο συχνά για να μην ανέλθει το νερο πολύ ψηλά στη μονάδα του φίλτρου. Όταν συνανήσετε μεγαλύτερες ποσότητες νερού, θα πρέπει να διακόψετε τη λειτουργία του συλλέκτη σκόνης. Αν δεν λίνει αθό, υπάρχει κίνδυνος να γεμίσει η μονάδα του φίλτρου με νερό. Αν συναντήσετε νερό στην οπή διάτρησης όταν η θερμοκρασία περιβάλλοντος είναι κάτω από τους 0°C. θα πρέπει να κλείσετε αμέσως το συλλέκτη σκόνης. Θα πρέπει να αφαιρέσετε και το πώμα αναρρόφησης από το διατηρητικό στέλεχος για την αποφυγή νερού στον σωλήνα και της δημιουργίας πάγου.

Διάτρηση σε θερμοκρασίες κάτω από 0°C

Όταν πραγματοποιείτε διατρήσεις σε θερμοκραίες κάτω από τους 0°C, η.

Τυχόν μη εξουσιοδοτημένη χρήση ή αντιγραφή των περιεχομένων οποιουδήποτε μέρους του παρόντος απαγορεύεται. Αυτό ισχύει ιδιαίτερα στα σήματα κατατεθέντα, τις ονομασίες μοντέλων, τους αριθμούς ανταλλακτικών και τα σχεδιαγράμματα.

Πρόγραμμα εντοπισμού βλαβών

Βλάβη	Αιτία	Διορθωτική ενέργεια
Μειωμένη αναρρόφηση	Βουλωμένο φίλτρο	Καθαρίστε τα φίλτρα
	Βρεγμένα τεμάχια κοπής έχουν βουλώσει το σωλήνα αναρρόφησης	Καθαρίστε το σωλήνα αναρρόφησης θέτοντας σε λειτουργία τον εξαγωγέα και κτυπώντας κατόπιν προσεκτικά το σωλήνα
	Πάγος στον εξαγωγέα	Προσθέστε 1 dl (0,1 λίτρο) περίπου υγρού για καρμπυρατέρ στον σωλήνα εισαγωγής του εξαγωγέα. Βεβαιωθείτε ότι ο διαχωριστής νερού λειτουργεί σωστά
	Πολύ υγρά φίλτρα	Μην κάνετε τίποτα. Η δράση της αναρρόφησης θα βελτιωθεί σιγά-σιγά κατά τη διάρκεια της λειτουργίας, εφόσον δεν αναρροφηθεί περισσότερη υγρασία ή νερό μέσα στα φίλτρα κατά τη διάρκεια της διάτρησης. Βλέπε “Διάτρηση σε υδροφόρο”
	Βρωμιές στον εξαγωγέα (Φωτίζοντας με ένα φακό το εσωτερικό του εξαγωγέα ελέγξτε για τυχόν βρωμιές)	Αποσυνδέστε τον εξαγωγέα από τη μονάδα του φίλτρου. Αφαιρέστε προσεκτικά τις βρωμιές. Φροντίστε να μην καταστρέψετε ή παραμορφώσετε το ακροφύσιο
Ο εξαγωγέας δεν ξεκινά	Ο σωλήνας συμπιεσμένου αέρα δεν έχει συνδεθεί στο συλλέκτη σκόνης	Συνδέστε το σωλήνα συμπιεσμένου αέρα
	Έχει παγώσει το σύστημα αέρος του συλλέκτη σκόνης	Θερμάνετε προσεκτικά τα εξαρτήματα
Σκόνη στον αέρα εξαγωγής	Κατεστραμμένο φίλτρο	Αντικαταστήστε τα κατεστραμμένα φίλτρα
	Τα φίλτρα δεν έχουν τοποθετηθεί σωστά	Τοποθετήστε και στερεώστε σωστά

Turvallisuussäännöt

Tämä ohje sisältää tärkeitä osia koskien turvallisuutta.

Huomio erikoisesti raameissa olevat turvallisuusohjeet jotka ovat varustettu varoitusmerkillä (kolmio), ja seuraavilla tunnussanoilla:



joka merkitsee vaaraa tai vaarallista menettelyä joka VOI johtaa vakaaviin tai hengenvaarallisiin vahinkoihin jos varoitusta ei huomioida.



joka merkitsee vaaraa tai vaarallista menettelyä joka VOI johtaa henkilö- tai omaisuusvahinkoihin jos varoitusta ei huomioida.

Huomio myös seuraavat yleiset turvallisuussäännöt:

- ❑ Ennen käynnistystä lue tarkasti **näma ohjeet**.
- ❑ Käytä hyväksytyjä suojavarusteita.
- ❑ Lue myös **erilliset punaiset turvallisuusohjeet** ennen koneen käyttöön ottoa.
- ❑ Käytä ainoastaan Atlas Copcon alkuperäisiä varaosia.
- ❑ Koneita ei saa muunnella tuoteturvallisuuden johdosta.
- ❑ Korvaa vahingoittuneet tai pudonneet kilvet.

Tekniset tiedot

Paino		22 kg
Ilman kulutus	6 baria	7,5 l/s
	8 baria	9,6 l/s
Imukapasiteetti	6 baria	31 l/s
	8 baria	42 l/s
Imuletku		38 mm
Suodattimen pinta-ala		1,3 m ²
Pölysäkin koko, litteänä		600x1100 mm
Suodatinyksikön läpimitta	A	350 mm
Suodatinyksikön korkeus	B	1300 mm
Korkeus (lattian yläpuolella)	C	1900 mm

Yleistä (kuva 1)

DCT 10 pölynkeräyslaite on tarkoitettu käsikäyttöisille kallioporille.

Ejektori (1) on suodattimien (7,8) yläpuolella hyvin suojatussa paikassa suodatinyksikön kannen alapuolella.

Pölynkeräyslaite on kevyt ja sen vuoksi helppo käsitellä. Se asennetaan pistämällä jalka (6) porausreikään. Tämä pitää keräyslaitteen pystyasennossa alustan kaltevuudesta huolimatta.

Imukappaleen (12) ja imuletkun (14) välissä on kierreliitos (13), jonka avulla imukappale voidaan aina kääntää tiiviisti kalliota vasten.

Kallion palaset ja pölyhiukkaset imeytyvät säkkiin, joka on kiinnitetty suodattimen sykloniosaan (9) pussinpitimellä (10).

DCT 10:n imukapasiteetti on suuri verrattuna sen ilmankulutukseen.

Tekninen kuvaus (kuva 1)

1. Ejektori
2. Kansi
3. Kannen jousi
4. Suodatinyksikkö
5. Teline
6. Jalka
7. Ulkosuodatin
8. Sisäsuodatin
9. Sykloni
10. Säkinpidike
11. Kumivuoraus
12. Imukappale
13. Kierreliitos
14. Imuletku

Ejektori

Ejektori (1) on sijoitettu suodatinyksikön (4) sisäpuolelle, ja on siten hyvin suojattu mekaanisilta vahingoilta. Ejektorin sijoittaminen suodatinten (7 ja 8) yläpuolelle saa aikaan imujärjestelmän alipaineen. Tämä sulkee pois pölyn vuotamisen mahdollisuuden. Koska imujärjestelmän läpi virtaa ainoastaan suodatettua ilmaa kuluminen on hyvin vähäistä.

Keräävät osat

Keräävät osat ovat uritettu imukappale (12), joka on valmistettu kulutuksenkestävästä materiaalista, imuletku (14) ja näiden välissä kierreliitos (13). Kierreliitoksen ansiosta imukappale voidaan aina asettaa tiiviisti kalliota vasten sen kaltevuudesta huolimatta.

Suodatinyksikkö

Suodatinyksikön runko koostuu kahdesta osasta. Yläosassa on suodatinkammio, kun taas alaosassa on sykloninen karkean aineksen eroitin (9) jota suo- jaa kumivuoraus (11). Isommat ainesosat erottuvat syklonissa, kun taas pienet hiukkaset tarttuvat suo- dattimiin.

Suodatinyksikön purkaminen

- * Irroita kannen (2) epäkeskolukko ja poista kansi ja ejektori.
- * Poista jouset (3) ruuvitaltan tai muun työkalun avulla.
- * Irroita syklonin (9) epäkeskolukko.
- * Vedä suodattimet ulos. Ne on kiinnitetty sykloniin letkunkiristimien avulla. Ylemmässä osassa ulko- ja sisäsuodattimet ovat kiinni suodattimen- pidikkeessä letkukiristimillä.

Kokoaminen tapahtuu kuten yllä mutta päinvastais- essa järjestyksessä. Tarkista että suodattimet ovat sopivasti suoritettut, ja että ne eivät ole kiertyneet.

Käyttö

Letkuliitos

Kiinnitä paineilmaletku kannen kynsiliitintään.

Kiinnitä imuletku suodatinyksikön ja kierrelitioksen väliin.

Käynnistys

Avaa kannen kuulaventtiili (käännä nuppia niin että se on ilmavirtauksen suuntainen).

Säkin vaihto

Kun säkkiin on kerääntynyt 30-40 kg porauspölyä se on vaihdettava. Sulje ensin käyttöejektori kääntä- mällä kuulaventtiili kohtisuoraan ilmavirtausta vas- ten.

Suodattimen puhdistus

Sulje ejektori ja ravista pölynkeräyslaitetta kevyesti. (Kopauta suodatinyksikköä tarvittaessa kämmen- nelläsi.)

Pölynkeräyslaitteen siirtäminen

Lyhyitä matkoja suodatinyksikköä voidaan kuljettaa pystysuorassa asennossa. Pitempiä matkoja varten irroita imuletku ja kannan kerääjää vaakatasossa. Käytä jalkaa kahvana.

Toiminta (kuva 2)

1. Paineilman sisäänuloaukko ejektoriin, 6-8 baria.
2. Pölyn sisäänuloaukko.
3. Ejektorin ulostuloaukko.

Huolto

Säännölliset huoltotoimenpiteet

Joka työvuoro:

Tarkista imukappale ja poista likakertymät. Tarkista ettei suodattimessa ole vuotoja (ts. ettei pöly pääse ejektoriin).

Viikoittain:

Tarkista ettei liitoksissa, tiivisteissä ja letkuissa esi- innu vuotoja.

Kuukausittain:

Pura suodatinyksikkö. Tarkista suodattimet tukkeutu- mien ja vaurioiden varalta.

Tarkista syklonin kumivuoraus.

Vettä sisältävän kallion poraus

Karkean aineksen eroitin pystyy eroittamaan pieniä vesimääriä (enint. 5 l/porametri) eikä silloin tarvita erityistoimenpiteitä. Mahdollisesti säkki on vaihdet- tava tavallista useammin jotta veden määrä kerääjässä ei nouse liian suureksi. Mikäli suuremmat vesimäärät tulevat kyseeseen täytyy pölynkeräys- laite sulkea, muuten se saattaa täytyä kokonaan ve- dellä. Jos porausreikään ilmaantuu vettä ympäröivän ilman lämpötilan ollessa alle 0°C pölynkeräyslaite on suljettava välittömästi. Imukappale on poistettava poraterän läheisyydestä niin että letkuun ei pääse tul- piksi jäätyvää vettä.

Poraaminen alle 0°C lämpötiloissa

Kun porataan alle 0°C:n lämpötiloissa paineilmav- erkko on asennettava vedeneroitin. Jos tätä ei tehdä ejektori saattaa jäätyä ja imuteho sen vuoksi heiketä. Erittäin kylmissä käyttölämpötiloissa saattaa olla aiheellista asentaa paineilmaverkkoon jäätymi- sen estoaineen annostelija.

Sisällön tai sen osan luvaton käyttö tai kopiointi on kielletty. Tämä koskee erityisesti tavaramerkkejä, mallien nimiä, osanumeroita ja piirustuksia.

Vian etsintä

Vika	Syy	Korjaava toimenpide
Heikentynyt imuteho	Tukkeutunut suodatin.	Puhdista suodattimet.
	Pölyaines on tukkinut imuletkun.	Puhdista imuletku käynnistämällä ejektori ja kopauttamalla letkua kevyesti.
	Ejektorin jäätyminen.	Kaada noin 1 dl karburoitua spriiä ejektorin sisäänottoletkuun. Tarkista vedeneroittimen moitteeton kunto.
	Suodattimet ovat liian märät.	Ei toimenpiteitä. Imuteho paranee vähitellen käytön aikana, edellyttäen ettei suodattimiin imetä enää lisää vettä tai kosteutta poraamisen aikana. Katso kohtaa "Vettä sisältävän kallion poraus".
	Ejektorissa on likaa. (Tarkista ejektori taskulampun avulla liian löytämiseksi).	Irroita ejektori suodatinyksiköstä. Puhdista se liasta varovasti. Varo vahingoittamasta suutinta.
Ejektori ei käynnisty	Paineilmaletku ei ole kytkettynä pölynkeräyslaitteeseen.	Kiinnitä paineilmaletku kunnolla.
	Pölynkeräyslaitteen ilmajärjestelmän jäätyminen.	Lämmitä osia varovasti.
Pakoilmassa on pölyä	Vahingoittunut suodatin.	Vaihda vahingoittuneet suodattimet uusiin.
	Suodattimet eivät ole kunnolla kiinitetyt.	Kiinnitä suodattimet kunnolla.

Sikkerhedsforskrifter

Denne betjeningsvejledning indeholder vigtige afsnit vedrørende sikkerhed.

Særlig opmærksomhed skal henledes på indrammet sikkerhedstekst, som begynder med et advarselssymbol (trekant), efterfulgt af et signalord, som vist nedenfor:



ADVARSEL

angiver risiko eller risikabelt foretagende, som KAN føre til alvorlige eller livstruende skader, hvis advarslen ikke overholdes.



FORSIGTIG

angiver risiko eller risikabelt foretagende, som KAN føre til person- eller ejendomsskader, hvis advarslen ikke overholdes

Overhold også følgende almindelige sikkerhedsregler:

- ❑ Før start læs **denne betjeningsvejledning** nøje.
- ❑ Gennemlæs også de **særskilte, røde sikkerhedsinstruktioner**, inden maskinen tages i brug.
- ❑ Maskinen må ikke modificeres af produktsikkerhedsgrunde.
- ❑ Anvend godkendt beskyttelsesudstyr.
- ❑ Anvend kun Atlas Copco originaldele.
- ❑ Erstat altid beskadigede eller slidte skilte.

Tekniske data

Vægt		22 kg
Luftforbrug	ved 6 bar ved 8 bar	7,5 l/s 9,6 l/s
Sugekapacitet	ved 6 bar ved 8 bar	31 l/s 42 l/s
Sugeslange		38 mm
Filterareal		1,3 m ²
Opsamlingssek, mål		600x1100 mm
Filterenhedens diameter	A	350 mm
Filterenhedens højde	B	1300 mm
Højde (over underlaget)	C	1900 mm

Generelt (fig. 1)

DCT 10 er beregnet til at anvendes med 1 stk. håndholdt boremaskine.

Drivejektoren (1) sidder efter filtrene (7, 8) godt beskyttet under filterenhedens dæksel (2).

Støvdskilleren vejer ikke ret meget og er derfor let at håndtere. Opstilling med duppen (6) placeret i et borehul bevirker, at støvdskilleren altid står stabilt uden hensyn til underlagets hældning.

Mellem sugekappen (12) og sugeslangen (14) findes et drejeled (13), for at sugekappen altid skal sidde tæt mod underlaget. De opsugede rester og støvpartikler opsamles i sækken, som ved hjælp af sækkeholderen (10) spændes fast rundt om filterenhedens underdel (9).

Støvdskilleren har høj sugekapacitet i forhold til luftforbruget.

Teknisk beskrivelse (fig. 1)

1. Drivejektorer
2. Dæksel
3. Fjeder til dæksel
4. Filterenhedi
5. Stativ
6. Dupd
7. Yderfilter
8. Inderfilt
9. Underdel, grovdskiller
10. Sækkeholder
11. Slidgumm
12. Sugekappe
13. Drejele
14. Sugeslange

Drivejektor

Drivejektoren (1) sidder inde i filterenheden (4) godt beskyttet mod mekanisk beskadigelse. På grund af placeringen efter filtrene (7 & 8) findes der undertryk i sugesystemet, hvilket eliminerer risikoen for støvlækage. Fordi der kun passerer filtreret luft gennem ejektoren, bliver slitagen i denne minimal.

Opsamlingsanordning

Opsamlingsanordningen består af en slidset sugekappe af slidstærkt materiale samt et drejeled (13) mellem sugekappen og sugeslangen (14). Drejeledet bevirker, at sugekappen altid sidder tæt mod underlaget uanset eventuel hældning.

Filterenhed

Filterenhedens struktur består af to dele. I den øverste del findes filtrene og i den underste del findes en grovudskiller (9) (cyklon), som indvendigt er beklædt med slidgummi (11). Større partikler udskilles i cyklonen og mindre partikler sætter sig fast i filtrene.

Afmontering af filterenhed

- * Løsn excenterlåsen ved dækslet (2) og fjern dækslet sammen med ejektoren.
- * Løsn fjedrene (3) ved hjælp af en skruetrækker eller lignende.
- * Løsn excenterlåsen ved underdelen (9).
- * Træk filteret ud. Det fastholdes i underdelen med slangeklemmer. I den øverste del er yderfilteret og inderfilteret fastholdt med en slangeklemme og en filterholder.

Montering sker i omvendt orden. Pas på at filtrene bliver tilpas strakt ud og at de ikke bliver drejede.

Manøvrering

Slangetilslutning

Trykluftslangen kobles til klokoblingen på dækslet. Sugelangen tilsluttes mellem filterenheden og opsamlingsanordningens drejeled.

Start

Åbn kugleventilen på dækslet (drejet parallelt med luftstrømmen).

Udskiftning af sæk

Når sækken indeholder 30 - 40 kg borerester, er det på tide at sætte en ny på. Luk først for drivejektoren (kugleventilen drejes vinkelret på luftstrømmen).

Filterrensning

Luk for drivejektoren. Ryst eller bank støvudskilleren let (slå evt. på filterenheden med hånden). Fordi filteret er fjederophængt, opstår der vibrationer, som giver en rensende virkning).

Flytning

Når filterenheden skal flyttes et kort stykke, kan den bæres lodret. Når den skal flyttes længere væk, skal sugelangen fjernes fra filterenheden og den skal så transporteres vandret. Stativet anvendes som håndtag.

Funktion (fig. 2)

1. Drivluft til ejektor, 6 - 8 bar
2. Støvindgang
3. Udløb fra ejektor

Vedligeholdelsesanvisninger

Periodisk vedligeholdelse

Hvert skift:

Kontroller sugekappen og fjern eventuelle belægninger. Kontroller at der ikke findes utætheder (støvlækage gennem ejektoren).

Hver uge:

Kontroller at der ikke er utætheder i tilslutninger, samlinger, pakninger og slanger.

Hver måned:

Afmonter filterenheden.

Kontroller om filtrene sidder godt fast og om de evt. er beskadigede.

Kontroller slidgummiet i cyklonen.

Boring i vandførende underlag

Små vandmængder (mindre end 5 l/boremeter) udskilles i grovudskilleren, uden man behøver at foretage sig noget særligt. Undertiden kan det dog være nødvendigt at bruge tættere sække for at undgå, at vandet stiger for højt i filterenheden. Når der er større vandmængder, skal der lukkes for støvudskilleren. Ellers risikerer man, at filterenheden fyldes med vand. Hvis man kommer ud for vand borehullet, når temperaturen er under 0°C, skal støvudskilleren også omgående lukkes. Endvidere skal sugekappen fjernes fra borestålet, således at vandet ikke trænger inde i slangen og danner ispropper.

Boring ved temperatur under 0°C

Ved boring under 0°C skal trykluftnettet være udrustet med vandudskiller, for at drivejektoren ikke skal fryse til, hvilket vil medføre forringet sugesevne. Under ekstremt svære driftsforhold kan det blive nødvendigt at indkoble et spritdoseringsapparat på trykluftslangen.

Enhver ikke-autoriseret brug eller kopiering af indholdet eller nogen del deraf er forbudt. Dette gælder især varemærker, modelbetegnelser, reservedelsnumre og tegninger.

Fejlfindingskema

Fejl	Årsag	Afhjælpning
Forringet sugeeffekt	Tilstopet filter.	Rens filtrene.
	Fugtige rester har tilstoppet sugeslangen.	Rens sugeslangen ved at starte drivejektoren og samtidigt slå forsigtigt på slangen.
	Frysning i drivejektoren.	Hæld ca. 1 dl karburatorsprit i indløbsslangen til drivejektoren. Kontroller at vandudskilleren fungerer rigtigt.
	Alt for fugtigt filter.	Ingen afhjælpning eftersom sugeeffekten forbedres efterhånden under drift, hvis blot ingen yderligere fugt/vand tilføres under boringen. Se "Boring i vandførende underlag".
	Forureninger i drivejektoren. (Lys med en lygte i drivejektoren og kontroller om forureninger kan ses.)	Afmonter ejektoren. Fjern forsigtigt forureningerne. Pas på at mundstykket ikke deformeres.
Drivejektoren starter ikke	Trykluftslangen er ikke tilsluttet støvudskilleren.	Tilslut trykluftslangen.
	Frysning i støvudskillere ns luftsystem.	Varm delene forsigtigt.
Støv i udblæsningsluften	Filteret er beskadiget.	Udskift filteret.
	Filteret sidder ikke rigtigt fast.	Sæt det rigtigt fast.

Sikkerhetsanvisninger

Disse anvisningene inneholder viktige sikkerhetsopplysninger.

Vær spesielt oppmerksom på sikkerhetstekst i ruter som begynner med et varselsymbol (trekant) fulgt av et varselord som vist under.



angir en fare eller farlig fremgangsmåte som KAN føre til alvorlig eller livstruende personskade hvis advarselen ikke blir fulgt.



angir en risiko eller risikofylt fremgangsmåte som KAN føre til personskade eller skade på utstyr hvis advarselen ikke blir fulgt.

Legg også merke til disse generelle sikkene:

- Les **disse anvisningene** grundig før maskinen startes.
- Les også de **røde sikkerhetsanvisningene** før maskinen brukes.
- Av sikkerhetsgrunner må maskinen ikke modifiseres.
- Bruk godkjent verneutstyr.
- Bruk kun deler fra Atlas Copco.
- Skift alltid slitte eller skadede skilt.

Tekniske data

Vekt		22 kg
Luftmengde	ved 6 bar ved 8 bar	7,5 l/s 9,6 l/s
Sugekapasitet	ved 6 bar ved 8 bar	31 l/s 42 l/s
Sugeslange		38 mm
Filterareal		1,3 m ²
Støvsekk, flate dimensjoner		600x1100 mm
Diameter, filterenhet	A	350 mm
Høyde, filterenhet	B	1300 mm
Høyde over bakken	C	1900 mm

Generelt (fig. 1)

Støvsamleren DCT 10 er beregnet for bruk med håndholdt fjellboremaskin.

Drivejektoren (1) er plassert over filterene (7,8), godt beskyttet under filterenhetens deksel (2).

Støvsamleren har lav vekt og er derfor enkel å håndtere. Den settes opp ved å plassere spissen (6) på stativet ned i et borehull, slik at støvsamleren står vertikalt uavhengig av fjelloverflatens helning.

Mellom sugekoppen (12) og sugeslangen (14) er det en vriforbindelse (13) som kan tilpasses slik at sugekoppen alltid tetter godt mot fjellet.

Borkaks og støvpartikler suges inn i støvsamleren og samles i en sekk. Sekken er festet til syklondelen (9) på filterenheten ved hjelp av en sekkeholder (10).

Støvsamleren DCT 10 har høy sugekapasitet i forhold til luftforbruket.

Teknisk beskrivelse (fig. 1)

1. Drivejektor
2. Deksel
3. Dekselfjær
4. Filterenhet
5. Stativ
6. Spiss
7. Ytre filter
8. Indre filter
9. Syklon (partikkelutskiller)
10. Sekkeholder
11. Slitegummi
12. Sugekopp
13. Vriforbindelse
14. Sugeslange

Drivejektor

Drivejektoren (1) er plassert på innsiden av filterenheten (4), og er derfor godt beskyttet mot mekanisk skade. Ved plassering av ejektoren over filterene (7 og 8) blir det opprettholdt et undertrykk i sugesystemet. Dette eliminerer faren for støvlekkasje. Fordi bare filtrert luft strømmer gjennom ejektoren blir slitasjen på enheten minimal.

Oppsamlingssystem

Oppsamlingssystemet består av en splittet sugekopp (12), laget av slitebestandig materiale, med en vriforbindelse (13) mellom sugekoppen og sugeslangen (14). Ved hjelp av vriforbindelsen kan det alltid oppnås god tetting mellom sugekoppen og fjellet, uavhengig av helningen på fjelloverflaten.

Filterenhet

Rammen for filterenheten består av to deler. Den øvre delen rommer filtreringskammeret, mens den nedre delen består av en syklon partikkelseparator (9) som innvendig er beskyttet med en kledning av slit gummi (11). Større partikler skiller ut i syklonen, mens de finere partiklene fanges opp i filterene.

Demontering av filterenheten

- * Løsne eksenterlåsen på dekselet (2) og ta det av sammen med ejektoren.
- * Ta av fjærene (3) ved hjelp av en skrutrekk eller lignende.
- * Løsne eksenterlåsen på syklonen (9).
- * Trekk ut filterene, som er festet til syklonen ved hjelp av slangeklemmer. I den øvre delen er det ytre og det indre filteret festet til filterholderen ved hjelp av en slangeklemme.

Montering gjøres i motsatt rekkefølge. Pass på at filterene er strukket forsiktig og tilstrekkelig, og at de ikke er vridd.

Drift

Slangetilkopling

Kople trykkluftslangen til klokoplingen på dekselet. Kople inn sugeslangen mellom filterenheten og vri-forbindelsen på oppsamlingssystemet.

Start

Åpne kuleventilen på dekselet (vri hendelen slik at den står i retning med luftstrømmen).

Sekkebytte

Når sekken er fylt med 30-40 kg borkaks, må den skiftes. Slå først av drivejektoren ved å stille hendelen på kuleventilen på tvers av luftstrømmen (dvs. vinkelrett på luftstrømmen).

Rengjøring av filter

Slå av drivejektoren og rist eller slå lett på støvsamleren. (Om nødvendig, slå på filterenheten med håndflaten.) Fordi filterene er hengt opp i fjærer vil dette føre til vibrasjoner som rengjør filterene.

Flytting av støvsamleren

Over kortere avstander bæres støvsamleren i vertikal stilling. Over lengre avstander koples sugeslangen løs fra filterenheten og enheten bæres horisontalt. Bruk stativet som håndtak.

Funksjon (fig. 2)

1. Trykkluftinntak til ejektor, 6-8 bar
2. Støvinnløp
3. Utløp fra ejektor

Vedlikeholdsinstruksjoner

Periodisk vedlikehold

Hvert skift:

Kontroller sugekoppen og fjern oppsamlet støv og skitt. Kontroller at det ikke er filterlekkasje (dvs. støvlekkasje gjennom ejektoren).

Hver uke:

Kontroller at det ikke er lekkasjer i forbindelser, koplinger, pakninger og slanger.

Hver måned:

Demonter filterenheten. Kontroller filterene med hensyn på tilstopping og/eller skade.

Kontroller slit gummi i syklonen.

Boring i vannførende fjell

Små vannmengder (mindre enn 5 liter pr. bormeter) vil bli skilt ut av partikkelseparatoren, og det er derfor ikke nødvendig å ta spesielle forholdsregler. Det kan imidlertid bli nødvendig å skifte sekker oftere for å unngå at vannet stiger for høyt i filterenheten. Når større vannmengder er registrert må støvsamleren slås av. Hvis dette ikke gjøres er det fare for at filterenheten blir fylt med vann. Hvis det står vann i borhullet når lufttemperaturen er under 0°C må støvsamleren slås av straks. Ta sugekoppen bort fra borstålet for å forhindre at vann kommer inn i slangen og fryser til ispropper

Boring ved temperaturer under 0°C

Når det bores ved temperaturer under 0°C må trykkluftledningen være utstyrt med en vannavskiller. Hvis dette ikke blir gjort er det fare for at drivejektoren fryser igjen slik at sugekapasiteten blir redusert. Under ekstra kalde værforhold kan det være nødvendig å kople et spritdoseringsapparat til trykkluftslangen.

Enhver ikke godkjent bruk eller kopiering av innholdet eller noen del av det er forbudt. Dette gjelder i særlig grad varemerker, modellbetegnelser, delnummer og tegninger.

Feilsøkingsskjema

Feil	Årsak	Utbedringstiltak
Redusert sugeeffekt	Tilstoppet filter	Rengjør filterne
	Fuktig borkaks har tettet sugeslangen	Rengjør sugeslangen ved å starte drivejektoren og så slå forsiktig på slangen.
	Frostdannelse i drivejektoren	Hell ca. 1 dl forgassersprit i innløpsslangen til drivejektoren. Kontroller at vannavskilleren fungerer som den skal.
	Filtrene for våte	Ingen tiltak. Sugeseffekten vil forbedres gradvis under drift, dersom ikke mer fuktighet eller vann bli suget inn i filterne under boringen. Se "Boring i vannførende fjell".
	Skitt i drivejektoren (Lys med lommelykt gjennom drivejektoren for kontroll.)	Demonter ejektoren fra filterenheten. Rengjør den forsiktig for skitt. Vær forsiktig så ikke dysen skades eller deformeres.
Drivejektoren starter ikke	Trykkluftslangen er ikke koplet til støvsamleren.	Kople til trykkluftslangen.
	Frostdannelse i støvsamlerens luftsystem.	Varm opp delene forsiktig.
Støv i utblåsningsrør	Filteret ødelagt.	Skift ut skadde filtre.
	Filtrene ikke riktig festet.	Monter og fest filterne riktig.

Säkerhetsföreskrifter

Denna instruktion innehåller viktiga avsnitt beträffande säkerhet.

Särskild uppmärksamhet ska ägnas inramad säkerhetstext inledd med en varningssymbol (triangel), följd av ett signalord enligt nedan:



VARNING

anger risk eller riskabelt förfarande som KAN leda till allvarliga eller livshotande skador om varningen inte beaktas.



VARSAMHET

anger risk eller riskabelt förfarande som KAN leda till person- eller egendomsskador om varningen inte beaktas.

Beakta också följande allmänna säkerhetsregler:

- Före start, läs **dessa instruktioner** noggrant.
- Läs också igenom den **separata röda säkerhetsinstruktionen** innan maskinen tas i bruk.
- Maskinen får ej modifieras av produktsäkerhetsskäl.
- Använd godkänd skyddsutrustning.
- Använd endast Atlas Copco originaldelar.
- Ersätt skadade eller bortslitna skyltar.

Allmänt (fig. 1)

Vikt		22 kg
Luftförbrukning	vid 6 bar vid 8 bar	7,5 l/s 9,6 l/s
Sugkapacitet	vid 6 bar vid 8 bar	31 l/s 42 l/s
Sugslang		38 mm
Filteryta		1,3 m ²
Uppsamlings säck, planmått		600x1100 mm
Filterenhetens diameter	A	350 mm
Filterenhetens höjd	B	1300 mm
Höjd (över berget)	C	1900 mm

DCT 10 är avsedd att användas till 1 st handhållen bergbormaskin.

Drivejektorn (1) sitter efter filtren (7, 8) väl skyddad under filterenhetens huv (2).

Dammavskiljaren har låg vikt och är därför lätt att hantera. Uppställning med dubben (6) placerad i ett borrhål gör att dammavskiljaren alltid står stadigt oberoende av bergets lutning.

Mellan sugkåpan (12) och sugslangen (14) finns en vridled (13) för att sugkåpan alltid ska täta mot berget.

De uppsugna kax- och dammpartiklarna samlas i säckar som med säckhållaren (10) spänns fast runt filterenhetens underdel (9).

Dammavskiljaren har hög sugkapacitet i förhållande till luftförbrukningen.

Teknisk beskrivning (fig. 1)

- 1 Drivejektorn
- 2 Huv
- 3 Fjäder för huv
- 4 Filterenhet
- 5 Stativ
- 6 Dubb
- 7 Ytterfilter
- 8 Innerfilter
- 9 Underdel, grovavskiljare
- 10 Säckhållare
- 11 Slitgummi
- 12 Sugkåpa
- 13 Vridled
- 14 Sugslang

Drivejektorn

Drivejektorn (1) sitter inne i filterenheten (4) väl skyddad för mekanisk åverkan. Genom placeringen efter filtren (7 & 8) råder undertryck i sugsystemet vilket eliminerar risken för dammläckage. Eftersom endast filtrerad luft går genom ejektorn blir slitaget i densamma litet.

Uppsamlingsanordning

Uppsamlingsanordningen består av en slitsad sugkåpa (12) av slitstarkt material samt en vridled (13) mellan sugkåpan och sugslangen (14). Vridleden gör att sugkåpan alltid tätar mot berget oavsett eventuell lutning.

Filterenhet

Filterenhetens stomme består av två sektioner. I övre delen finns filterutrymme och i undre delen finns en grovavskiljare (9) (cyklon) som invändigt är klädd med slitgummi (11). Större partiklar avskiljs i cyklonen och mindre partiklar fastnar i filtren.

Demontering av filterenhet

- * Lossa excenterlåsen vid huven (2) och ta bort huv med ejektor.
- * Lossa fjädrarna (3) med hjälp av en skruvmejsel eller dylikt.
- * Lossa excenterlåsen vid underdelen (9).
- * Dra ut filtren som med slangklämmor sitter fast i underdelen. I övre delen sitter ytterfilter och innerfilter ihop med en slangklämma och en filterhållare.

Montering sker i omvänd ordning. Se till att filtren blir lagom sträckta och att de inte blir vridna.

Manövrering

Slanganslutning

Tryckluftslangen kopplas till klokopplingen på huven.

Sugslangen ansluts mellan filterenheten och uppsamlingsordningens vridled.

Start

Öppna kulventilen på huven (vredet i linje med luftströmmen).

Säckbyte

När säcken innehåller 30 - 40 kg borrkax är det lämpligt att byta. Stäng först av drivejektorn (kulventilens vred vinkelrätt mot luftströmmen).

Filterrensning

Stäng av drivejektorn och skaka eller ruska dammavskiljaren lätt (eventuellt slå med handen mot filterenheten). Genom att filtren är fjäderupphängda uppstår vibrationer som ger en rensningseffekt.

Förflyttning

Vid kortare förflyttningar bärs filterenheten vertikalt. Vid längre förflyttningar avlägsnas sugslangen från filterenheten och transporteras då horisontellt. Stativet används som handtag.

Funktion (fig. 2)

1. Drivluft för ejektor, 6 - 8 bar
2. Damminlopp
3. Utlopp för ejektor

Skötselöreskrifter

Periodiskt underhåll

Varje skift:

Kontrollera sugkåpan och avlägsna eventuella beläggningar. Kontrollera att filterläckage ej uppstår (dammläckage genom ejektorn).

Varje vecka:

Kontrollera att läckage ej uppstår i anslutningar, skarvar, packningar och slangar.

Varje månad:

Demontera filterenheten.

Kontrollera filtren med avseende på fastsättning och eventuella skador.

Kontrollera slitgummit i cyklonen.

Borring i vattenförande berg

Små vattenmängder (mindre är 5 l/borrmeter) avskiljs i grovavskiljaren utan att några speciella åtgärder behöver vidtas. Ibland kan dock tätare säckbyte erfordras för att undvika att vatten stiger för högt i filterenheten. Vid större vattenmängder ska dammavskiljaren stängas av. I annat fall riskeras att filterenheten fylls med vatten. Om vatten påträffas i borrhålet när temperaturen är under 0°C, måste dammavskiljaren också omedelbart stängas av. Vidare ska sugkåpan avlägsnas från borrstålet så att inte vatten tränger in i slangen och bildar isproppar.

Borring vid temperatur under 0°C

Vid borring under 0°C måste tryckluftnätet vara utrustat med vattenavskiljare för att inte drivejektorn ska frysa igen med försämrade sugförmåga som resultat. Vid extremt svåra driftsförhållanden kan det bli nödvändigt att koppla in en spritdoseringsapparat på tryckluftslangen.

Ej i förväg godkänd användning eller kopiering av innehållet eller del av detta är förbjuden. Detta gäller speciellt varumärken, modellbeteckningar, reservdelnummer och ritningar.

Felsökningsschema

Fel	Orsak	Åtgärd
Försämrad sugeffekt	Igensatta filter.	Rensa filtren.
	Fuktigt kax har satt igen sugslangen.	Rensa sugslangen genom att starta drivejektorn och samtidigt slå försiktigt på slangen.
	Frysning i drivejektorn.	Håll cirka 1 dl karburatorsprit i inloppsslangen till drivejektorn. Kontrollera att vattenavskiljaren fungerar riktigt.
	Alltför fuktiga filter.	Ingen åtgärd, eftersom sugeffekten förbättras successivt under drift, såvida inte ytterligare fukt/vatten tillförs vid borringen. Se "Borring i vattenförande berg".
	Föroreningar i drivejektorn. (Lys med lampa i drivejektorn och kontrollera om föroreningar kan iaktagas.	Demontera ejektorn. Rensa försiktigt bort föroreningarna. Iakttag försiktighet så att inte munstrycket deformeras.
Drivejektorn startar ej	Tryckluftslangen ej ansluten till dammavskiljaren.	Anslut tryckluftslangen.
	Frysning i dammavskiljarens luftsystem.	Värm upp detaljerna försiktigt.
Damm i utblåsningsluften	Filter skadat.	Byt skadat filter.
	Ej riktig fastsättning av filter.	Korrigera fastsättningen.